



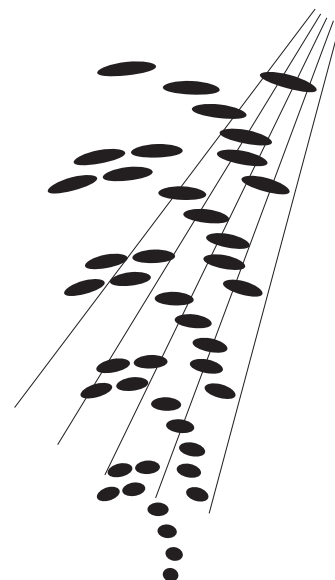
© Michael Tomeš

PKF – Prague Philharmonia, o. p. s.

VÝROČNÍ ZPRÁVA ZA ROK 2022

Předkládá
JUDr. Kateřina Kalistová
ředitelka PKF – Prague Philharmonia

Praha, 17. května 2023



OBSAH

1. ÚVODNÍ SLOVO KATEŘINY KALISTOVÉ, ŘEDITELKY • 2	8. SÍDLO PKF – PRAGUE PHILHARMONIA • 34
2. ÚVODNÍ SLOVO MARTINA KLIMPLA, PŘEDSEDY SPRÁVNÍ RADY • 4	9. PARTNEŘI A DONÁTOŘI • 35
3. INFORMACE O AKTIVITÁCH V ROCE 2022 – NEJDŮLEŽITĚJŠÍ MILNÍKY • 6	10. MANAŽERSKÉ SHRUTÍ • 36
3.1. Z HISTORIE • 6	11. PŘEHLED O TRŽBÁCH ZA PRODANÁ ABONMÁ A JEDNOTLIVÉ VSTUPENKY • 38
3.2. ABONENTNÍ CYKLUS A • 7	ABONENTNÍ VSTUPENKY / TRŽBY V SEZONÁCH • 38
3.3. ABONENTNÍ CYKLUS L • 7	JEDNOTLIVÉ VSTUPENKY / TRŽBY V SEZONÁCH • 39
3.4. ABONENTNÍ CYKLUS S • 8	CELKOVÉ TRŽBY • 40
3.5. ABONENTNÍ CYKLUS K • 8	12. EKONOMIKA SPOLEČNOSTI • 41
3.6. ABONENTNÍ CYKLUS D/E • 8	13. ROZVAHA • 42
3.7. VZDĚLÁVACÍ PROJEKTY • 9	14. VÝKAZ ZISKU A ZTRÁTY • 46
3.8. MIMOŘÁDNÉ KONCERTY • 12	15. PŘÍLOHA K ÚČETNÍ ZÁVĚRCE • 48
3.9. NAHRÁVACÍ PROJEKTY • 15	16. VÝROK AUDITORA K ÚČETNÍ ZÁVĚRCE • 52
4. PŘEHLED HRANÉHO REPERTOÁRU • 18	17. SPRÁVNÍ A DOZORČÍ RADA • 57
5. ORGANIZAČNÍ STRUKTURA • 26	18. ZÁVĚR • 58
5.1. SCHÉMA • 26	19. PARTNEŘI PKF – PRAGUE PHILHARMONIA • 59
5.2. UMĚLECKÁ RADA • 27	20. KONTAKTNÍ ÚDAJE • 61
5.3. ORCHESTRÁLNÍ RADA • 27	
5.4. ZAMĚSTNANCI • 27	
5.5. DOHODY O PRACOVNÍ ČINNOSTI • 27	
5.6. DOHODY O PROVEDENÍ PRÁCE • 27	
5.7. MATEŘSKÁ NEBO RODIČOVSKÁ DOVOLENÁ • 27	
5.8. EXTERNÍ SPOLUPRACOVNÍCI • 27	
6. OBSAZENÍ ORCHESTRU, ÚVAZKY • 28	
7. PROPAGACE A PODPORA PRODEJE, MÉDIA, MEDIÁLNÍ OHLASY • 30	
7.1. PROPAGACE A PODPORA PRODEJE • 30	
7.2. MÉDIA • 30	
7.2.1. VÝBĚR Z MEDIÁLNÍCH OHLASŮ • 31	
7.2.2. UKÁZKY MEDIÁLNÍCH OHLASŮ • 32	

1. ÚVODNÍ SLOVO KATEŘINY KALISTOVÉ



Vážené dámy, vážení pánové, milí příznivci PKF–Prague Philharmonia,

předkládám Vám výroční zprávu shrnující činnost obecně prospěšné společnosti PKF–Prague Philharmonia za rok 2022. Činnost orchestru se – na rozdíl od předchozích let poznamenaných pandemií nemoci covid-19 – neomezovala na pouhé nahrávání a koncerty bez posluchačů, ale již se podařilo uskutečnit značnou část plánovaných koncertů. Orchester vycestoval několikrát do zahraničí, a to poprvé ve své historii na Tchaj-wan a do tradičních koncertních destinací v Evropě.

Páteř koncertní činnosti tvořily vlastní koncerty, natáčení a projekty na území České republiky. Koncerty hlavního orchestrálního cyklu A jsou vlajkovou lodí PKF, kde prezentuje svoje interpretační umění, představuje talentované umělce, české hudebníky a dirigenty, ale také významné zahraniční interprety. Podrobně k jednotlivým koncertům se dočtete v jednotlivých kapitolách dále. Dovolte mi zmínit alespoň několik jmen sólistů a dirigentů, kteří vystoupili v rámci hlavního orchestrálního cyklu A. Byli jimi vedle našeho šéfdirigenta Emmanuela Villauma jeden z nejlepších světových houslistů Julian Rachlin, který vedle svého sólového partu i dirigoval. Na slavnostním koncertě, který jsme pořádali ve spolupráci s Francouzským velvyslanectvím v Obecním domě u příležitosti zahájení francouzského předsednictví v Radě EU vystoupil vynikající francouzský klavírista Michel Dalberto, koncert bezprostředně následující po zahájení invaze Ruské federace na Ukrajinu dirigovala kanadská dirigentka s ukrajinskými kořeny Kerí-Lynn Wilson, během dvou našich koncertů orchestr doprovodil renomovanou korejskou houslistku Bomsori Kim, sezonu 2022/23 jsme zahájili s naším šéfdirigentem a americkou operní hvězdou Ailyn Pérez a v závěru roku jsme nejprve v Praze, poté ve vídeňském Musikverein realizovali zajímavý projekt s klavíristou a dirigentem Florianem Krumpöckem. Šestý ročník donátorské abonentní řady PKF–LOBKOWICZ abonmá s podtitulem „Setkání s příběhy umění“ se uskutečnil opět v Lobkowiczském paláci za účasti vynikajících sólistů. Výtěžek z této koncertní řady půjde jako již tradičně na podporu uměleckých aktivit PKF–Prague Philharmonia. Dramaturgickým leitmotivem tradičního cyklu soudobé hudby byla vedle hudby současných českých a slovenských autorů i hudba světová, v tomto cyklu jsme také oslavili životní jubilea dvou

význačných současných českých skladatelů – Petra Kotíka a Marka Kopelenta. Hlavním tématem komorní abonentní řady byly vedle žen v hudbě také dvojice. Úspěšně pokračoval i v roce 2021 založený edukativní projekt Entrée – hudebně-vědní úvod ke koncertům řady A. Širokou škálu aktivit orchestru tradičně doplňovaly koncerty pro rodiče s dětmi a koncerty pro školy, pokračoval i Orchester ZOOM a konala se i soutěž Talent Praha 5. V roce 2022 nadále probíhala úzká spolupráce s Hudební a taneční fakultou Akademie múzických umění v Praze, odkud do orchestru přichází i řada členů Orchesterální akademie. Ve své činnosti pokračoval i dětský Klub Notička.

V roce 2022 se podařilo uskutečnit několik zahraničních koncertních turné či jednotlivých koncertů. Orchester se na jaře prezentoval se svým šéfdirigentem v italských městech Udine a Reggio nell' Emilia a v poetickém francouzském městě Colmar. Podzim byl na zahraniční zájezdy PKF–Prague Philharmonia mimořádně bohatý. Tradicí je již hostování na Bratislavských hudebních slavnostech, poprvé se však orchestr objevil na renomovaném rakouském hudebním festivalu Brucknerfest v Linci. Bezprostředně poté odletěl orchestr s dirigentem Leošem Svárovským a klavíristou Andrew von Oeyenem na turné do země, kde se orchestr představil poprvé, na Taiwan. V prosinci se uskutečnily dva krátké koncertní zájezdy, a to do slavného vídeňského sálu Musikverein a silvestrovské gala orchestr doprovodil v německém Erlangenu. Zvláštní kapitolou byly dva koncerty u příležitosti českého historicky druhého předsednictví v Radě EU. První koncert se konal v červenci v Praze, druhý v září v belgickém Bruselu. Oba koncerty dirigoval Jan Kučera, na obou vystoupil český pianista a hudební skladatel Tomáš Kačo. Na koncertě v bruselském sále BOZAR vystoupil v současnosti nejrenomovanější český klavírista Lukáš Vondráček.

Důležitou kapitolou činnosti orchestru je i tuzemská koncertní činnost pro další pořadatele. PKF–Prague Philharmonia je pravidelně oslovována pořadateli koncertů v Praze a jinde v České republice. V roce 2022 PKF–Prague Philharmonia koncertovala na festivalech MHF Pražské jaro, MOF Smetanova Litomyšl, MHF Český Krumlov, Festival Špilberk, na Letních hudebních kurzech Kroměříž, zahájila festival Lípa Musica, dvakrát vystoupila na Svatováclavském hudebním festivalu Ostrava

i na festivalu soudobé hudby Hudební fórum Hradec Králové. I v roce 2022 se orchestr zúčastnil několika nahrávání. Oproti předchozím rokům pandemie, kdy byla nahrávání těžištěm práce, se v roce 2022 přesunula opět hlavní část činnosti do oblasti koncertní činnosti.

Podstatou fungování neziskových organizací je **vícezdrojové financování**. Tak jako v předchozích letech, i v roce 2022 se vedení společnosti snažilo o zajišťování zdrojů na pokrytí provozních nákladů jak ze státního rozpočtu a rozpočtu hlavního města Prahy, tak z vlastní umělecké činnosti. Nemałym zdrojem příjmů jsou pak dary právnických či fyzických osob.

Hlavní cíle obecně prospěšné společnosti byly tak i v roce 2022 naplněny.

Závěrem mi dovolu z celého srdce poděkovat členům orchestru, organizačnímu týmu, ale především návštěvníkům koncertů a všem podporovatelům činnosti PKF–Prague Philharmonia za energii a věrnost, kterou orchestru dlouhodobě prokazují.

JUDr. Kateřina Kalistová
ředitelka PKF–Prague Philharmonia, o.p.s.

2. ÚVODNÍ SLOVO MARTINA KLIMPLA



Vážené dámy, vážení pánové, milí příznivci PKF–Prague Philharmonia, vážím si příležitosti opět Vás jménem správní rady touto formou oslovit.

Prožili jsme spolu plnohodnotnou sezonu plnou úžasných uměleckých zážitků, které nám zprostředkoval náš skvělý orchestr. Opět se potvrdilo, že osobní prožitek koncertu vážné hudby v sále je nenahraditelný žádnou jinou formou. Několikeré ovace ve stoje při koncertech jen umocnily emoce, které sólisté a naši hudebníci svým výkonem na diváky přenesli. A právě i tyto zážitky jsou jednak odměnou, jednak motivací pro práci správní rady a věřím, že i celého vedení orchestru. Jako vždy bych chtěl svým kolegům poděkovat za jejich úsilí a nasazení, kdy prioritou zůstává vytvářet maximální podporu pro činnost vedení orchestru

a udělat vše, aby práce našeho skvělého orchestru byla ničím nerušená.

S nadšením jsme sledovali také úspěchy a ocenění, kterých orchestr dosáhl na zahraničních turné, ale ještě větší radost jsme měli z vyprodaných sálů našich menších abonentních řad „K“ a „S“. Jejich skvělá dramaturgie, komorní prostředí sálů a blízký kontakt s hudebníky vytvářely nezapomenutelnou atmosféru a zážitky. Růst zájmu o Lobkovicz abonmá jen podtrhl úspěšnou sezonu a návrat posluchačů do sálů. Vyprodané sály dětských představení, tak jako v minulosti, nás nesmírně těší a utvrzují v tom, že má smysl se malým posluchačům věnovat v námi zvoleném interaktivním pojetí.

Sluší se samozřejmě poděkovat našim podporovatelům – sponzorům, mecenášům a dárcům. Správní rada schválila nové koncepty práce s těmito skupinami, které jí byly předloženy novým týmem v marketingovém a fundraisingovém oddělení. Nové formy podpory orchestru – přímá podpora individuálních hráčů, podpora orchestrální akademie, která se stará o rozvoj talentů mladých hudebníků nebo možnost zakoupení nových nástrojů pro hráče – jsou novou invencí na tomto poli. A k naší radosti se potvrdilo, že úroveň společenské odpovědnosti i přes ztížené ekonomické podmínky, které dopadly na každého z nás v minulých měsících, neklesla – ba naopak. Velice si Vaší podpory vážíme a prosíme, abyste v ní neustávali – naši hudebníci si to zaslouží. Správní rada bude i nadále podporovat úsilí vedení orchestru zlepšovat péči o naše podporovatele, věrné abonenty a posluchače.

Dovolte mi, abych svůj krátký příspěvek zakončil jedním ze sloganů, který náš orchestr rád používá: „Hudba nás spojuje.“. Opět jsme si toho vědomi víc než kdy jindy.

Přeji Vám vše dobré a budu se těšit na setkávání se s Vámi v naší nadcházející jubilejní 30. sezoně.

JUDr. Martin Klimpl
Předseda správní rady
PKF–Prague Philharmonia



3. INFORMACE O AKTIVITÁCH PKF V ROCE 2022 – NEJDŮLEŽITĚJŠÍ MILNÍKY

3.1. Z HISTORIE

Již od počátku svého vzniku v roce 1994, kdy byl založen z iniciativy dirigenta Jiřího Bělohlávky pod názvem Pražská komorní filharmonie, je orchestr považován za jeden z největších kulturních počínů v novodobé historii našeho státu. Od roku 2013 nese nový název **PKF – Prague Philharmonia**.

Jiří Bělohlávek stál v jejím čele až do roku 2005. V letech 2005–2015 se na postu šéfdirigenta postupně vystřídali Kaspar Zehnder (2005–2008) a Jakub Hrůša (2008–2015). Od sezony 2015–2016 zastává pozici uměleckého ředitele a šéfdirigenta PKF – Prague Philharmonia francouzský dirigent Emmanuel Villaume.

Za dobu své existence odehrál orchestr přes 2000 koncertů v 25 zemích světa. Vzpomeňme koncert v rámci BBC Proms v Londýně (2004), koncert pro španělského krále Juana Carlose v Granadě (2004), Pavarotti Tribute „Salute Petra“ v jordánské Petře za účasti světových hvězd Plácida Domingo, José Carrerese, Stinga, Zucchera a dalších (2008), slavnostní koncert v rámci summitu NATO v Praze (2000), koncerty k 10. a 20. výročí sametové revoluce (1999, 2009) či oficiální koncerty k českému předsednictví v Radě Evropské unie v Praze a Bruselu v roce 2022. Diskografie orchestru čítá téměř 90 nahrávek pro prestižní světová a česká vydavatelství: Deutsche Grammophon, Decca, Supraphon, EMI, Warner Classics, Sony Classical, Pentatone, Harmonia Mundi, Radioservis, Denon, Blackbox, Naxos, Wald Press Collection, Panton, Clarton či Multisonic. Pro Český rozhlas vytvořila PKF – Prague Philharmonia přes 400 rozhlasových snímků.

Po skonu Jiřího Bělohlávky se novým zakladatelem této instituce stal filantrop a předseda představenstva investiční skupiny RSBC Robert Schönfeld.

Společnost PKF – Prague Philharmonia naplňovala hlavní cíle, které má vepsány ve Statutu společnosti:

- šíření a popularizace kulturních hodnot v oblasti hudební kultury,
- propagace umělecky hodnotné hudby ve špičkové interpretaci,
- provozování této hudby, tj. zpřístupnění uměleckých hodnot nejvyšší kvality co nejširšímu spektru posluchačů,
- podpora mladých umělců, začínajících hudebníků-absolventů středních a vysokých uměleckých škol,
- pěstování a šíření nových skladeb české soudobé hudby,
- poskytování různých příležitostí k vystoupení absolventů a posluchačů vysokých a středních uměleckých škol, jejich zařazování do orchestru, vytváření možností stáží posluchačů dirigentského a kompozičního oboru uměleckých škol,
- vytváření příznivých ekonomických podmínek pro návštěvu koncertů formou slev,
- výchovné koncerty pro mládež,
- koncerty mimo zavedená kulturní centra.

Koncertní aktivita PKF se v roce 2022 odvíjela na podobných principech, jako tomu bylo v předešlých letech. Páteř koncertní činnosti tvořily vlastní koncerty, po útlumu zahraničních zájezdů v době pandemie se orchestru v roce 2022 podařilo několikrát reprezentovat českou kulturu v zahraničí, poprvé na vzdáleném Taiwanu.



KONCERTNÍ ČINNOST V ČR A V ZAHRANIČÍ Koncerty ve vlastní organizační režii

3.2. Abonentní cyklus A

Koncerty hlavního orchestrálního cyklu jsou vlajkovou lodí PKF, kde prezentuje svoje interpretační umění, představuje talentované umělce, české hudebníky a dirigenty, ale také významné zahraniční interprety.

V rámci abonentního cyklu A se představili pražskému publiku například Julian Rachlin, nejen jako houslista, ale i jako dirigent, dirigentka Keri-Lynn Wilson, houslička Bomsori Kim, sopránistka Ailyn Pérez, klavírista a dirigent Florian Krumpöck a především pak opětovně šéfdirigent orchestru, Emmanuel Villaume.

Koncert 2. února 2022 se konal pod záštitou francouzského velvyslance a byl věnován začátku Francouzského předsednictví v Radě EU.

Koncert 10. března 2022 byl poznamenán skutečností, že bezprostředně před ním ruská armáda začala obsazovat Ukrajinu. Na tomto koncertě hrála v orchestru poprvé také ukrajinská houslička Natalia Shumeiko.

sezona 2021•2022			
9. 1. 2022	abo A4	Rudolfinum, Dvořákova síň	Julian Rachlin — housle a dirigent Sarah Alexandra McElravy — viola
2. 2. 2022	abo A5	Obecní dům, Smetanova síň	Michel Dalberto — klavír Stanislav Gallin — klavír Emmanuel Villaume — dirigent
10. 3. 2022	abo A6	Rudolfinum, Dvořákova síň	Marc Coppey — violoncello Keri-Lynn Wilson — dirigentka
3. 4. 2022	abo A7	Rudolfinum, Dvořákova síň	Bomsori Kim — housle Emmanuel Villaume — dirigent
8. 5. 2022	abo A8	Rudolfinum, Dvořákova síň	Andreas Ottensamer — klarinet Emmanuel Villaume — dirigent
12. 6. 2022	abo A9	Rudolfinum, Dvořákova síň	Emmanuel Villaume — dirigent
sezona 2022•2023			
7. 9. 2022	abo A1	Rudolfinum, Dvořákova síň	Ailyn Pérez — soprán Emmanuel Villaume — dirigent
29. 10. 2022	abo A2	Rudolfinum, Dvořákova síň	Florian Krumpöck — klavír a dirigent
3. 12. 2022	abo A3	Rudolfinum, Dvořákova síň	Emmanuel Villaume — dirigent Lukáš Pospíšil — violoncello

Před každým z koncertů abonentní řady A se uskutečnilo setkání Entrée — „úvod do koncertu“.

3.3. Abonentní cyklus PKF – LOBKOWICZ LOB

Šestý ročník donátorské abonentní řady PKF – LOBKOWICZ abonmá s podtitulem „Setkání s příběhy umění“ se opět konal v Císařském sále Lobkoviczkého paláce na Pražském hradě. Uskutečnily se 4 koncerty s excelentními sólisty, jakými jsou houslička Bomsori Kim, barytonista Konstantin Krimell, klarinetista Andreas Ottensamer či flétnista Jiří Ševčík. Výtěžek z této koncertní řady půjde jako již tradičně na podporu uměleckých aktivit PKF – Prague Philharmonia.

sezona 2021•2022			
29. 3. 2022	abo LOB 1	Pražský hrad, Lobkoviczký palác	Bomsori Kim — housle Jan Fišer — umělecký vedoucí
9. 6. 2022	abo LOB 2	Pražský hrad, Lobkoviczký palác	Jiří Ševčík — flétna Emmanuel Villaume — dirigent
sezona 2022•2023			
13. 9. 2022	abo LOB 3	Pražský hrad, Lobkoviczký palác	Konstantin Krimell — baryton Michal Sedláček — umělecký vedoucí
2. 11. 2022	abo LOB 4	Pražský hrad, Lobkoviczký palác	Andreas Ottensamer — klarinet Romana Špačková — umělecká vedoucí

3.4. Abonentní cyklus S

V roce 2022 se v rámci cyklu soudobé hudby S uskutečnilo 7 koncertů s mimořádně atraktivním programem a hosty. Za zmínku stojí určitě koncert věnovaný Marianu Lejavovi, který zde tentokrát nebyl v roli dirigenta, ale jako přední slovenský skladatel. S mimořádným posluchačským ohlasem se setkal poslední koncert této řady v roce 2022, a to koncert z díla dvou skladatelů — jubilatů — Petra Kotíka a Marka Kopelenta, kteří byli na koncertě přítomni a své skladby komentovali. Všechny koncerty se odehrály v prostoru divadla NoD v Dlouhé ulici. Výjimečnost tohoto cyklu tkví především v jeho nevšedním formátu „debata/koncert“, kdy jsou autoři hudby osobně na koncertech přítomni a publiku sami představí svoje dílo.

sezona 2021•2022		
8. 2. 2022	abo S3	NoD
1. 3. 2022	abo S4	NoD
5. 4. 2022	abo S5	NoD
14. 6. 2022	abo S6	NoD
sezona 2022•2023		
19. 10. 2022	abo S1	NoD
22. 11. 2022	abo S náhradní	NoD za abo S 16. 2. 2021
16. 12. 2022	abo S2	NoD

3.5. Abonentní cyklus K

Komorní cyklus K se již několik let koná v krásném sále refektáře Matematicko-fyzikální fakulty Univerzity Karlovy na Malostranském náměstí. Tento prostor sólisty z řad stálých členů orchestru PKF — Prague Philharmonia a jejich hostů inspiruje k zajímavým programovým dramaturgiím i netradičním nástrojovým obsazením. V roce 2022 se uskutečnilo 12 koncertů tohoto velmi dobře navštěvovaného abonentního cyklu.

sezona 2021•2022		
14. 2. 2022	abo K4	MFF UK, Profesní dům
7. 3. 2022	abo K náhradní	MFF UK, Profesní dům za abo K3 30. 11. 2020
28. 3. 2022	abo K5	MFF UK, Profesní dům
11. 4. 2022	abo K náhradní	MFF UK, Profesní dům za abo K4 ze 14. 12. 2020
25. 4. 2022	abo K6	MFF UK, Profesní dům
23. 5. 2022	abo K7	MFF UK, Profesní dům
6. 6. 2022	abo K náhradní	MFF UK, Profesní dům za abo K 1. 6. 2020
20. 6. 2022	abo K8	MFF UK, Profesní dům
sezona 2022•2023		
26. 9. 2022	abo K1	MFF UK, Profesní dům
31. 10. 2022	abo K2	MFF UK, Profesní dům
7. 11. 2022	abo K3	MFF UK, Profesní dům
5. 12. 2022	abo K4	MFF UK, Profesní dům

3.6. Abonentní cyklus D/E

V roce 2022 se uskutečnilo 6 koncertů cyklu s dětským publikem v Rudolfinu. Dramaturgii koncertů v první části roku 2022 zastřešovala Šárka Krejčí, režisérkou koncertů byla Veronika Poldauf Riedlbauchová. Děti koncertem provázeli skřítky Šíma a Lupi v podání Stely Chmelové a Filipa Sychry.

Na počátku sezony 2022/2023 se změnil autorský a realizační tým, režisérem koncertů je nově Jiří Austerlitz, který se honosí řadou ocenění za své režijní počiny zejména v divadle Minor, ale i jinde. Hudební dramaturgyní je Michaela Vyoralová.

sezona 2021•2022			
29. 1. 2022, 10.00	abo D3	Rudolfinum, Dvořákova síň	Jakub Pikla — <i>dirigent</i>
29. 1. 2022, 12.00	abo E3	Rudolfinum, Dvořákova síň	Jakub Pikla — <i>dirigent</i>
4. 6. 2022, 10.00	abo D4	Rudolfinum, Dvořákova síň	Marie Papežová Erlebachová — <i>dirigentka</i>
4. 6. 2022, 12.00	abo E3	Rudolfinum, Dvořákova síň	Marie Papežová Erlebachová — <i>dirigentka</i>
sezona 2022•2023			
16. 10. 2022, 10.00	abo D1	Rudolfinum, Dvořákova síň	Leoš Svárovský — <i>dirigent</i>
16. 10. 2022, 12.00	abo E3	Rudolfinum, Dvořákova síň	Leoš Svárovský — <i>dirigent</i>

3.7. Vzdělávací projekty PKF

PKF nabídla opět velmi kvalitní portfolio dalších edukačních programů.

Koncerty pro školy

Program koncertů pro děti a rodiče ve Dvořákově síni Rudolfinu, abonentní řada D/E, je prováděna i v Kulturním domě Ládví, a to v drobné modifikaci jako **koncerty pro školy**. Na tyto koncerty přichází primárně školy MČ Praha 8, ale tradičně se na ně sjíždí školy i z jiných městských částí Prahy a okolí, neboť koncerty mají standardně vysokou edukativní i interpretační úroveň.

sezona 2021•2022			
27. 1. 2022, 9.30	ad abo D3+E3	Kulturní dům Ládví	Jakub Pikla — <i>dirigent</i>
27. 1. 2022, 11.00	ad abo D3+E3	Kulturní dům Ládví	Jakub Pikla — <i>dirigent</i>
28. 1. 2022, 9.30	ad abo D3+E3	Kulturní dům Ládví	Jakub Pikla — <i>dirigent</i>
28. 1. 2022, 11.00	ad abo D3+E3	Kulturní dům Ládví	Jakub Pikla — <i>dirigent</i>
2. 6. 2022, 9.30	ad abo D3+E3	Kulturní dům Ládví	Marie Papežová Erlebachová — <i>dirigentka</i>
2. 6. 2022, 11.00	ad abo D3+E3	Kulturní dům Ládví	Marie Papežová Erlebachová — <i>dirigentka</i>
3. 6. 2022, 9.30	ad abo D3+E3	Kulturní dům Ládví	Marie Papežová Erlebachová — <i>dirigentka</i>
3. 6. 2022, 11.00	ad abo D3+E3	Kulturní dům Ládví	Marie Papežová Erlebachová — <i>dirigentka</i>

sezona 2022•2023			
17. 10. 2022, 9.30	ad abo D1+E1	Kulturní dům Ládví	Leoš Svárovský — <i>dirigent</i>
17. 10. 2022, 11.00	ad abo D1+E1	Kulturní dům Ládví	Leoš Svárovský — <i>dirigent</i>
18. 10. 2022, 9.30	ad abo D1+E1	Kulturní dům Ládví	Leoš Svárovský — <i>dirigent</i>
18. 10. 2022, 11.00	ad abo D1+E1	Kulturní dům Ládví	Leoš Svárovský — <i>dirigent</i>

Orchestr ZOOM

Stále větší oblibu mezi školami si získává koncept **Orchestr ZOOM**. Projekt je určen pro druhý stupeň základních škol a pro školy střední. Základní filozofií je zprostředkování osobního kontaktu mezi dětmi a hráči orchestru, bezprostřední vjem z hry na hudební nástroj. Děti se při úvodní besedě dozvídají, co budou poslouchat, mají možnost se seznámit s hudbou, kterou pak poslouchají při zkoušce. Před začátkem zkoušky mohou diskutovat přímo s jednotlivými hráči, případně i se sólisty a dirigentem. V roce 2022 se uskutečnila **3** setkání tohoto projektu.

sezona 2021•2022	
10. 6. 2022	Kulturní dům Ládví

sezona 2022•2023	
1. 12. 2022	Kulturní dům Ládví
2. 12. 2022	Kulturní dům Ládví

Talent Prahy 5

Významnou edukačtivní aktivitou PKF je již řadu let soutěž „**Talent Prahy 5**“, kde každý rok v prosinci odborná porota, v jejímž čele stojí dirigent Leoš Svárovský, vybírá nejtalentovanější hudebníky — instrumentalisty či pěvecký sbor. Soutěž si za léta své existence získala prestiž zejména mezi Základními uměleckými školami, ale i mezi soukromými učiteli hudby. Výherci jednotlivých kategorií pak mají možnost vystoupit na koncertě laureátů, který se koná v Národním domě na Smíchově v lednu či únoru následujícího roku. Koncert laureátů jubilejního 15. ročníku soutěže se konal 22. února 2022. Na podzim se uskutečnila soutěžní přehrávka 16. ročníku, o kterou byl mimořádný zájem zejména mezi studenty vyšších odborných škol (konzervatoří a HAMU). Díky tomu měla soutěž v tomto ročníku mimořádně vysokou uměleckou úroveň.

sezona 2021•2022			
22. 2. 2022	Talent P. 5 / 15. ročník	Národní dům na Smíchově Koncert laureátů	laureáti soutěže — <i>sólisté</i> Leoš Svárovský — <i>dirigent</i>

sezona 2022•2023		
30. 11. 2022	Talent P. 5 / 16. ročník	ZUS Štefánikova Soutěžní přehrávka

Edukační projekt — Entrée před koncerty abonentní řady A

Před všechny koncerty abonentní řady A zařazujeme tzv. Entrée, kde posluchače seznamujeme s programem večera, tato Entrée ozvláštňuje přítomnost účinkujícího dirigenta či sólisty. Přednášku a rozhovor s protagonisty koncertu vede hudební teoretička Lucia Maloveská. Konají se v nezřídka pro publikum neznámých částech koncertních domů, jako například v Talichově či Prezidentském salonku Rudolfiny, v roce 2022 se jedno Entrée konalo v tzv. „Cukrárně“ Obecního domu. Posluchači tak získávají další bonus k toho večera prezentované hudbě. Vstup na tato entrée je zdarma a je otevřen pro všechny, kdo mají vstupenky na daný koncert.

Orchestrální akademie PKF

Velmi atraktivní a žádané jsou studenty konzervatoří a vysokých hudebních škol interpretační semináře v oboru komorní a sólové hry, které PKF pořádá ve spolupráci se svými koncertními mistry i významnými umělci ze zahraničí.

PKF — Prague Philharmonia v roce 2022 nadále využívala uměleckého potenciálu studentů a bohatšího naplnění lektorských hodin, zejména individuální prací se studenty, ale i v rámci letních seminářů pod vedením našeho šéfdirigenta Emmanuela Villauma. V roce 2022 měla **Orchestrální akademie PKF 13 (leden — červenec), respektive 15 (září — prosinec) stipendijních úvazků** studujících mladých hudebníků. Tito studenti absolvovali celkem 275 hodin výuky pod vedením koncertních mistrů a vedoucích nástrojových skupin PKF v rámci svého vzdělávání a současně možnosti orchestrální praxe.

Členové Orchestrální akademie PKF v roce 2022:

Amcha Jakub — kontrabas 1. — 7. (2021/2022)

Beták Alexandr — fagot 1. — 7. (2021/2022)

Bella Tiago di — kontrabas 9. — 12. (2022/2023)

Bínová Teresa Anna — fagot 9. — 12. (2022/2023)

Blanco Asier Merino — housle 1. — 7. (2021/2022)

Bošková Eliška — flétna 1. — 7. (2021/2022) 9. — 12. (2022/2023)

Dostál Martin — housle 1. — 7. (2021/2022)

Francíková Karolína — viola 1. — 7. (2021/2022) 9. — 12. (2022/2023)

Gúberová Dominika — lesní roh 1. — 7. (2021/2022)

Hrubá Součková Žofie — flétna 1. — 7. (2021/2022) 9. — 12. (2022/2023)

Hubinová Veronika — klarinet 1. — 7. (2021/2022)

Jínek Štěpán — fagot 9. — 12. (2022/2023)

Jirsová Barbora — housle 9. — 12. (2022/2023)

Kleszcz Rafał — klarinet 1. — 7. (2021/2022) 9. — 12. (2022/2023)

Lédlová Veronika — trombon 1. — 7. (2021/2022)

Matyska Vít Rafael — bicí 1. — 7. (2021/2022) 9. — 12. (2022/2023)

Meierová Zuzana — lesní roh 9. — 12. (2022/2023)

Mikawa Keishiro — violoncello 9. — 12. (2022/2023)

Olekszak Alicja — klarinet 9. — 12. (2022/2023)

Pavíček Tomáš — trombon 9. — 12. (2022/2023)

Routová Magda — housle 9. — 12. (2022/2023)

Rufer Filip — violoncello 1. — 7. (2021/2022)

Ševčík David — trubka 1. — 7. (2021/2022) 9. — 12. (2022/2023)

Šulcová Milada — housle 9. — 12. (2022/2023)

Tourková Tereza — hoboj 1. — 7. (2021/2022) 9. — 12. (2022/2023)

Zushi Moena — housle 9. — 12. (2022/2023)

Spolupráce s HAMU

V roce 2022 nadále probíhala úzká spolupráce s **Hudební a taneční fakultou Akademie múzických umění** v Praze, se kterou PKF — Prague Philharmonia podepsala v prosinci 2017 Dohodu o vzájemné spolupráci. Ta probíhá na několika úrovních. Koncerty abonentního cyklu D/E dirigovali i v roce 2022 studenti a absolventi HAMU. V rámci cyklu pořádaného HAMU pod názvem „Ti nejlepší“ nastudovala PKF — Prague Philharmonia v roce 2022 3 koncerty se studenty dirigování a sólisty z řad studentů HAMU, jeden koncert z děl studentů katedry skladby orchestr odehrál v květnu 2022. Z této spolupráce se rekrutují i adeпти Orchestrální akademie PKF — Prague Philharmonia. Pro studenty je spolupráce s takto prestižním orchestrem nejen velmi žádaná z hlediska dirigentské a interpretační praxe, ale je to pro ně i cenná zkušenost do uměleckých životopisů při startu umělecké kariéry.

Klub Notička

Ve vlastní režii PKF — Prague Philharmonia organizuje i setkání Klubu Notička. Klub Notička je určen pro děti od 3 do 14 let a je další formou edukativní činnosti orchestru.

sezona 2021 • 2022	
10. 4. 2022	Kulturní dům Ládví
22. 5. 2022	Kulturní dům Ládví
19. 6. 2022	Kulturní dům Ládví

sezona 2022 • 2023	
25. 9. 2022	Kulturní dům Ládví
9. 10. 2022	Kulturní dům Ládví
11. 12. 2022	Hudební škola HMP

Téma dětského klubu Notička pro rok 2022 bylo **Cestujeme s Notičkou aneb Cesta za poznáním krás různých kultur.**

Témata jednotlivých setkání byla:

1. setkání — 10. 4. 2022 — Česká republika aneb krásy lidovosti

(základy lidového tance, život na vesnici v historii — jak se lidé oblékali, jaké písně si zpívali při práci, seznámení se s netypickými nástroji jako je cimbál či dudy, výroba náramku z korálků)

2. setkání — 22. 5. 2022 — Austrálie aneb cesta za termity

(seznámení se s nástrojem didgeridoo — zkouška hry, informace o vzniku a výrobě, zdobení didgeridoo tečkovací technikou, povídání o australské hudbě, tanec domorodců, Čaringa, hukadlo, mluvící dřevo, hlas duchů, Bull-roarer, australský telefon)

3. setkání — 19. 6. 2022 — Afrika aneb šamani a domorodci

(seznámení se se základy afrického tance, nástroje djembe a kalimba — jak vznikají a jak se na ně hraje, umění Tingatanga a malování na obličej, interaktivní dílny o kakaovém bobu, africké pohybové hry nebo běžný život v Africe)

4. setkání — 25. 9. 2022 — Japonsko aneb pravidla a tradice

(seznámení se s tradičním japonským tancem, japonské hudební nástroje (například shakuaci) a tradiční japonská hudba, umění japonského písma (kaligrafie), japonské výtvarné umění a oblečení, čajový obřad)
Toto setkání se uskutečnilo ve spolupráci s Česko-japonskou společností.

5. setkání — 9. 10. 2022 — RUSKO aneb výlet za velkým baletem

(ruská hudba — Petr Iljič Čajkovskij — Labutí jezero, Louskáček x moderní ruská hudba, ruské písmo a jazyk, ruský tradiční tanec, seznámení se s nástroji balalajka, gudok, guslí, ploché bubny, ruské speciality jako Matrjoška (Bábuška), sarafán, bliny, treščotka)

6. setkání — 11. 12. 2022 — Vánoční aneb adventní setkání i pro rodiče

(shrnutí putování po světě, zopakování zajímavostí z předchozích setkání, módní přehlídka navštívených států a odtajnění států, které děti navštíví v roce 2023 formou hádanky)

Kromě posledního setkání, které se konalo v Hudební škole hlavního města Prahy, se všechna setkání konala v Kulturním domě Ládví na Praze 8.

3.8. Mimořádné koncerty

23. 1. 2022	Dirigentské kurzy, závěrečný koncert	Kulturní dům Ládví	frekventanti kurzů — dirigenti Filip Zaykov — housle
<i>Tento koncert byl spolupořádán s pořadatelkou dir. kurzů Mgr. Elenou Kalinovskou.</i>			
3. 3. 2022	Benefiční k. pro UA	Kulturní dům Ládví	Leoš Svárovský — dirigent
12. 3. 2022	Koncert — nahrávání	Velvyslanectví Francie	Marc Coppey — violoncello
26. 3. 2022	Koncert s PFS	Rudolfinum, Dvořákova síň	Pražský filharmonický sbor Mélissa Petit — soprán Lukáš Vasilek — dirigent
<i>Tento koncert byl spolupořádán Pražským filharmonickým sborem.</i>			
3. 5. 2022	Kytice pro Miriam	Rudolfinum, Dvořákova síň	Pražský filharmonický sbor Pueri gaudentes Lucie Silkenová — soprán Markéta Cukrová — mezzosoprán Aleš Briscein — tenor Pavol Kubáň — baryton Miriam Němcová — dirigentka
<i>Tento koncert byl spolupořádán Pražským filharmonickým sborem.</i>			
19. 5. 2022	Koncert ISMFA	HAMU, Sál Bohuslava Martinů	solisté mezinárodních hud. škol Jakub Zicha — dirigent
24. 11. 2022	Dirigentské kurzy, závěrečný koncert	Kulturní dům Ládví	frekventanti kurzů — dirigenti
<i>Tento koncert byl spolupořádán s pořadatelkou dir. kurzů Mgr. Elenou Kalinovskou.</i>			
19. 12. 2022	Vánoční koncert PFS	Státní opera Praha	Pražský filharmonický sbor Pavla Vykopalová — soprán Jana Hrochová — alt Petr Nekoranec — tenor Jiří Brückler — baryton Lukáš Vasilek — dirigent Daniela Kosinová Valtová — varhany Jiří Bartoška — recitace
<i>Tento koncert byl spolupořádán Pražským filharmonickým sborem.</i>			

Koncertní činnost pro jiné pořadatele

Celkem pro jiné pořadatele orchestr odehrál 17 koncertů v hlavní městě Praze, 11 koncertů v České republice (mimo Prahu) a 13 koncertů v zahraničí.

Tuzemská koncertní činnost

PKF — Prague Philharmonia je pravidelně oslovována pořadatelí koncertů v Praze a jinde v České republice. V roce 2022 hostovala na nejprestižnějších festivalech, jako je MHF Pražské jaro, MOF Smetanova Litomyšl, MHF Český Krumlov a dalších.

18. 1. 2022	Operní gala	Rudolfinum, Dvořákova síň	Hera Hyesang Park — soprán Emily D'Angelo — mezzosoprán Petr Nekoranec — tenor Rastislav Štúr — dirigent
25. 2. 2022	HAMU, Ti nejlepší	HAMU, Sál Bohuslava Martinů	Tim Kadlec — flétna Jan Mára — dirigent
11. 4. 2022	zájezd Itálie	Udine, Teatro Nuovo Giovanni	Andrew von Oeyen — klavír Emmanuel Villaume — dirigent
12. 4. 2022	zájezd Itálie	Reggio nell' Emilia, Teatro Municipale	Andrew von Oeyen — klavír Emmanuel Villaume — dirigent
14. 4. 2022	zájezd Colmar	Francie, Colmar	Marc Coppey — violoncello Emmanuel Villaume — dirigent
22. 4. 2022	HAMU, Ti nejlepší	HAMU, Sál Bohuslava Martinů	Dominik Sedla — kontrabas Julia Gavrilova — klavír Kento Satsuma — klavír a dirigent Jan Míchal — dirigent
26. 4. 2022	Hollywood Composers	Rudolfinum, Dvořákova síň	různí skladatelé a dirigenti
10. 5. 2022	Koncert akademiků	Salon Celetná	členové Orch. akademie PKF — Prague Philharmonia
14. 5. 2022	MHF Pražské jaro MHF Pražské jaro	Rudolfinum, Dvořákova síň Finále soutěže	finalisté soutěže Chuhe Iwasaki — dirigent
20. 5. 2022	Koncert pro	HAMU, Sál Bohuslava Martinů katedru skladby HAMU	Jan Hudeček — fagot Walter Hofbauer — trubka Jan Dobiáš — klavír Marián Lejava — dirigent
24. 5. 2022	MHF Pražské jaro Debut Pražského jara	Rudolfinum, Dvořákova síň	Lee Dongha — klavír Marek Prášil — dirigent
7. 6. 2022	Hud. fest. A. Dvořáka	Divadlo A. Dvořáka, Příbram	Petr Nekoranec — tenor Robert Jindra — dirigent
21. 6. 2022	Koncert pro KB	KB, pobočka Václavské nám.	Smyč. kvarteto PKF — Prague Philharmonia
25. 6. 2022	Hudební léto Kuks	Dvůr Králové n. L., kostel	Jan Fišer — dirigent
30. 6. 2022	MOF Smet. Litomyšl	Litomyšl, zámek	Erwin Schrott — basbaryton Lukasz Borowicz
3. 7. 2022	Konc. k zaháj. CZ PRES	České Budějovice, Výstaviště	Pavel Šporcl — housle Český filh. sbor Brno Petr Altrichter — dirigent
8. 7. 2022	Konc. k zaháj. CZ PRES	Rudolfinum, Dvořákova síň	Tomáš Kačo — klavír Jiří Brückler — baryton Jan Kučera — dirigent
6. 8. 2022	MHF Český Krumlov	Č. Krumlov, Pivovarská zahrada	J. Šrejma Kačírková — soprán Pavel Černoch — tenor Boris Prýgl — basbaryton Peter Valentovič — dirigent
15. 8. 2022	Festival Špilberk	Brno, Špilberk, nádvoří	Camille Thomas — violoncello Alevtina Ioffe — dirigentka
19. 8. 2022	Letní hudební kurzy	Kroměříž, skleník Květné zahr. Kroměříž	Fedor Rudin — housle Pavel Nikl — viola Michaela Fukačová — violoncello Kateřina Kněžíková — soprán Adam Plachetka — baryton Tomáš Netopil — dirigent
23. 8. 2022	MHF Lípa Musica	Liberec, divadlo F. X. Šaldy Zahajovací koncert	Kateřina Kněžíková — soprán Daniel Matoušek — tenor Robert Jindra — dirigent

2. 9. 2022	SHF Ostrava	Katedrála Božského Spasitele	Český filharm. sbor Brno Simona Houda Šaturová — <i>soprán</i> Martina Janková — <i>soprán</i> Václav Čížek — <i>tenor</i> Roman Hoza — <i>bas</i> Václav Luks — <i>dirigent</i>
9. 9. 2022	SHF Ostrava	Evangelický Kristův kostel	Adam Plachetka — <i>basbaryton</i> Pavel Klečka — <i>kontrabas</i> Emmanuel Villaume — <i>dirigent</i>
26. 9. 2022	Slavnostní večeře Primátorů evr. měst	Clam-Gallasův palác	Smyč. kvarteto PKF — Prague Philharmonia
18. 10. 2022	Komorní k. pro LEM	Pražský hrad, Lobkoviczký palác	Smyč. kvarteto PKF — Prague Philharmonia
21. 10. 2022	HAMU, Ti nejlepší	HAMU, Sál Bohuslava Martinů	Klára Jasenčáková — <i>flétna</i> Daniel Macho — <i>viola</i> Jan Mára — <i>dirigent</i>
26. 10. 2022	Operní gala	Rudolfinum, Dvořákova síň	Rolando Villazón — <i>tenor</i> Emily Pogorelc — <i>soprán</i> Guerassim Voronkov — <i>dirigent</i>
8. 11. 2022	Operní gala	Obecní dům, Smetanova síň	Diana Damrau — <i>soprán</i> Petr Nekoranec — <i>tenor</i> Rastislav Štúr — <i>dirigent</i>
10. 11. 2022	Hudební fórum HK	Hradec Králové, sál Filharm. HK	Milan Paľa — <i>viola</i> Marián Lejava — <i>dirigent</i>
15. 11. 2022	K. pro VFN	Anežský klášter	Jan Fišer — <i>umělecký vedoucí</i>
29. 11. 2022	Pro Becker & Poliakoff	Praha	Romana Špačková — <i>umělecká vedoucí</i>

Zahraniční koncertní činnost

V roce 2022 se po dvou letech stagnace kvůli pandemii uskutečnilo několik **zahraničních zájezdů a turné**. Po předchozích odkladech se uskutečnilo pod záštitou primátora hl. m. Prahy MUDr. Zdeňka Hříba dlouho připravované turné na Tchaj-wan. Plné koncertní sály nadšeně aplaudovaly orchestru pod vedením dirigenta Leoše Svárovského a sólovému vystoupení klavíristy Andrew von Oeyena.

Orchestr konečně vyjel i do tradičních destinací, jako je Bratislava (na festival Bratislavské hudební slavnosti), nově se představil v italských městech Udine a Reggio nel Emilia a ve francouzském Colmaru a před Vánoce se vrátil do věhlasného vídeňského sálu Musikverein. Závěr roku pak uzavřel jednodenní zájezd do Erlangenu. Samostatnou kapitolou byly dva koncerty na renomovaném rakouském mezinárodním hudebním festivalu Brucknerfest, kde se orchestr představil s mimořádně náročným koncertním programem.

Zejména v souvislosti se zájezdem na Tchaj-wan ještě koncertní činnost provázely povinnosti ohledně pandemie, a to požadavky opakovaných PCR testů, nutnosti nošení ústních roušek a několika dnů povinné karantény po příjezdu do země.

11. 4. 2022	zájezd Itálie	Udine, Teatro Nuovo Giovanni	Andrew von Oeyen — <i>klavír</i> Emmanuel Villaume — <i>dirigent</i>
12. 4. 2022	zájezd Itálie	Reggio nell' Emilia, Teatro Municipale	Andrew von Oeyen — <i>klavír</i> Emmanuel Villaume — <i>dirigent</i>
14. 4. 2022	zájezd Colmar	Francie, Colmar	Marc Coppey — <i>violoncello</i> Emmanuel Villaume — <i>dirigent</i> Jan Kučera — <i>dirigent</i> Robert Jindra — <i>dirigent</i>
21. 9. 2022	Konc. k CZ PRES	Belgie, Brusel, BOZAR	Tomáš Kačo — <i>klavír</i> Lukáš Vondráček — <i>klavír</i> Jan Kučera — <i>dirigent</i>
25. 9. 2022	Bratislavské hud. slav.	Slovensko, Bratislava, Reduta	Camille Thomas — <i>violoncello</i> David Runtz — <i>dirigent</i>

30. 9. 2022	Brucknerfest	Rakousko, Linz, Mariendom	Pražský filharmonický sbor Claudia Barainsky — <i>soprán</i> Nikolay Borchev — <i>baryton</i> Eugene Tzigane — <i>dirigent</i>
1. 10. 2022	Brucknerfest	Rakousko, Linz, Brucknerhaus	Chouchane Siranossian — <i>housle</i> Eugene Tzigane — <i>dirigent</i>
8. 10. 2022	turné Taiwan	Taipei National Concert Hall	Andrew von Oeyen — <i>klavír</i> Leoš Svárovský — <i>dirigent</i>
9. 10. 2022	turné Taiwan	National Taichung Theater	Andrew von Oeyen — <i>klavír</i> Leoš Svárovský — <i>dirigent</i>
10. 10. 2022	turné Taiwan	Pingtung Performing Arts C.	Andrew von Oeyen — <i>klavír</i> Leoš Svárovský — <i>dirigent</i>
11. 10. 2022	turné Taiwan	National Kaohsiung Arts Center	Andrew von Oeyen — <i>klavír</i> Leoš Svárovský — <i>dirigent</i>
12. 12. 2022	K. v Musikverein	Rakousko, Vídeň, Musikverein	Florian Krumpöck — <i>klavír a dirigent</i>
31. 12. 2022	Novoroční koncert	Německo, Erlangen, Lades Halle	Leoš Svárovský — <i>dirigent</i>

3.9. Nahrávací projekty 2022

Celkem bylo v roce 2022 zaznamenáno 8 koncertů ve vlastní režii a 10 koncertů pro jiné pořadatele.

Natáčení koncertů ve vlastní organizační režii

23. 1. 2022	Dirigentské kurzy, závěrečný koncert	Kulturní dům Ládví	frekventanti kurzů — <i>dirigenti</i> Filip Zaykov — <i>housle</i>
<i>Koncert byl zaznamenán k archivním, propagačním a dokumentárním účelům.</i>			
2. 2. 2022	abo A5	Obecní dům, Smetanova síň	Michel Dalberto — <i>klavír</i> Stanislav Gallin — <i>klavír</i> Emmanuel Villaume — <i>dirigent</i>

Koncert zaznamenala Česká televize.

12. 3. 2022	Koncert — nahrávání	Velvyslanectví Francie	Marc Coppey — <i>violoncello</i>
<i>Koncert byl odvysílán v ČT a v TV Arte.</i>			

22. 2. 2022	Talent P. 5 / 15. ročník	Národní dům na Smíchově Koncert laureátů	laureáti soutěže — <i>solisté</i> Leoš Svárovský — <i>dirigent</i>
-------------	-----------------------------	---------------------------------------------	-------------------------------------------------------------------------------------

Nahrávka koncertu je každoročně vydávána na propagačním a dokumentárním CD.

19. 5. 2022	Koncert ISMFA	HAMU, Sál Bohuslava Martinů	solisté mezinár. hud. škol Jakub Zicha — <i>dirigent</i>
-------------	---------------	-----------------------------	---------------------------------------------------------------------------

Koncert byl nahrán zástupci školy ISMFA k archivním a propagačním účelům.

7. 9. 2022	abo A1	Rudolfinum, Dvořákova síň	Ailyn Pérez — <i>soprán</i> Emmanuel Villaume — <i>dirigent</i>
------------	--------	---------------------------	----------------------------------------------------------------------------------

Koncert zaznamenal Český rozhlas.

24. 11. 2022	Dirigentské kurzy, závěrečný koncert	Kulturní dům Ládví	frekventanti kurzů — <i>dirigenti</i>
--------------	-----------------------------------------	--------------------	----------------------------------------------

Koncert byl zaznamenán k archivním, propagačním a dokumentárním účelům.

19. 12. 2022	Vánoční koncert PFS	Státní opera Praha	Pražský filharmonický sbor Pavla Vykopalová — <i>soprán</i> Jana Hrochová — <i>alt</i> Petr Nekoranec — <i>tenor</i> Jiří Brückler — <i>baryton</i> Lukáš Vasilek — <i>dirigent</i> Daniela Kosinová Valtová — <i>varhany</i> Jiří Bartoška — <i>recitace</i>
--------------	---------------------	--------------------	--------------------------------------------------------------------------------------------------------------------------------------------------------------------------------------------------------------------------------------------------------------------------------------------------------------------------------------------

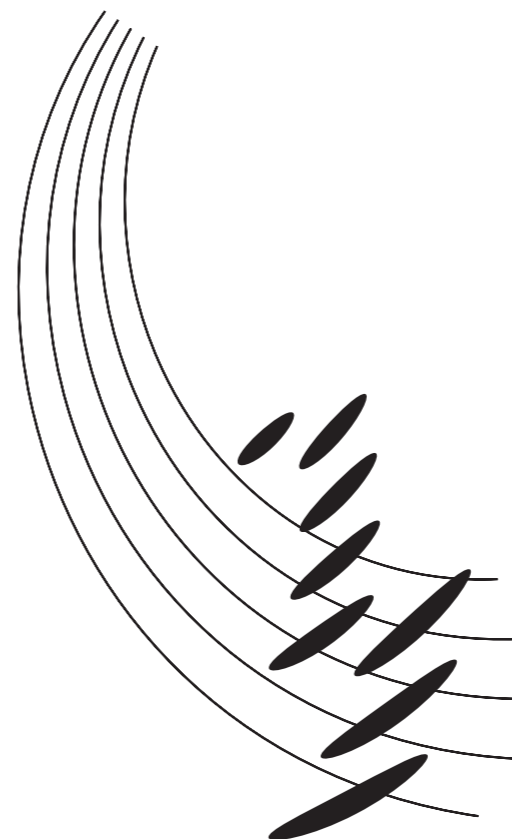
Koncert byl přenášen v přímém přenosu na ČT Art.

Natáčení pro jiné pořadatele

25. 2. 2022	HAMU, Ti nejlepší	HAMU, Sál Bohuslava Martinů	Tim Kadlec — flétna Jan Mára — dirigent
<i>Pořadatel koncert nahrává pro studijní, archivní a propagační účely.</i>			
22. 4. 2022	HAMU, Ti nejlepší	HAMU, Sál Bohuslava Martinů	Dominik Sedla — kontrabas Julia Gavrilova — klavír Kento Satsuma — klavír a dirigent Jan Míchal — dirigent
<i>Pořadatel koncert nahrává pro studijní, archivní a propagační účely.</i>			
14. 5. 2022	MHF Pražské jaro MHF Pražské jaro	Rudolfinum, Dvořákova síň Finále soutěže	finalisté soutěže Chuhei Iwasaki — dirigent
<i>Koncert byl streamován na stránkách MHF Pražské jaro.</i>			
20. 5. 2022	Koncert pro HAMU, Sál Bohuslava Martinů katedru skladby HAMU		Jan Hudeček — fagot Walter Hofbauer — trubka Jan Dobiáš — klavír Marián Lejava — dirigent
<i>Pořadatel koncert nahrává pro studijní, archivní a propagační účely.</i>			
21. 6. 2022	Koncert pro KB	KB, pobočka Václavské nám.	Smyč. kvarteto PKF—Prague Philharmonia
<i>Koncert streamoval pořadatel na své www stránky.</i>			
8. 7. 2022	Konc. k zaháj. CZ PRES	Rudolfinum, Dvořákova síň	Tomáš Kačo — klavír Jiří Brückler — baryton Jan Kučera — dirigent
<i>Koncert byl přenášán v přímém přenosu na ČT Art.</i>			
2. 9. 2022	SHF Ostrava, Katedrála Božského Spasitele		Český filharm. sbor Brno Simona Houda Šaturová — soprán Martina Janková — soprán Václav Čížek — tenor Roman Hoza — bas Václav Luks — dirigent
<i>Pořadatel koncert nahrává pro archivní a propagační účely.</i>			
9. 9. 2022	SHF Ostrava, Evangelický Kristův kostel		Adam Plachetka — basbaryton Pavel Klečka — kontrabas Emmanuel Villaume — dirigent
<i>Pořadatel koncert nahrává pro archivní a propagační účely.</i>			
21. 10. 2022	HAMU, Ti nejlepší	HAMU, Sál Bohuslava Martinů	Klára Jasenčáková — flétna Daniel Macho — viola Jan Mára — dirigent
<i>Pořadatel koncert nahrává pro studijní, archivní a propagační účely.</i>			
10. 11. 2022	Hudební fórum HK	Hradec Králové, sál Filharm. HK	Milan Pařa — viola Marián Lejava — dirigent
<i>Koncert odvysílal Český rozhlas v přímém přenosu na stanici ČRo Vltava.</i>			

Dohromady se v roce **2022** uskutečnilo **119 koncertů** (2021—79, 2020—68, 2019—112, 2018—101, 2017—118, 2016—111, 2015—97, 2014—104, 2013—107, 2012—112, 2011—112, 2010—92, 2009—84, 2008—93, 2007—89, 2006-84, 2005—60, 2004—85, 2003—74, 2002—58, 2001—67, 2000—63, 1999—67), z toho **78 koncertů a akcí pořádaných nebo spolupořádaných PKF—Prague Philharmonia** (9 koncertů abo A, 4 koncerty abo LOB, 3 koncerty abo D, 3 koncerty abo E, 7 koncertů abo S, 12 koncertů abo K, 12 koncertů pro školy, 1 mimořádný benefiční koncert, 1 natáčený koncert na Fr. velvyslanectví, 2 závěrečné koncerty dirigentských kurzů, 6 setkání klubu Notička, 3 edukační projekty ZOOM, 9 setkání Entrée, 1 koncert s ISMFA, 1 koncert laureátů soutěže Talent Prahy 5, 1 přehrávka soutěže Talent Prahy 5 a 3 koncerty s Pražským filharmonickým sborem), (2021—34, 2020—23, 2019—54, 2018—60, 2017—51, 2016—51, 2015—60, 2014—70, 2013—65, 2012—59, 2011—61, 2010—61, 2009—52, 2008—46, 2007—38, 2006—41, 2005—30, 2004—20, 2003—31, 2002—14, 2001—20, 2000—21, 1999—23), **18 koncertů bylo natočeno nebo streamováno** (z toho 8 ve vlastní organizační režii a 10 pro jiné pořadatele). **41 koncertů** bylo pořádaných jinými pořadateli.

Koncertní aktivita PKF—Prague Philharmonia se v roce 2022 odvíjela na stejných principech, jako tomu bylo v letech před pandemií nemoci covid-19. Pátéř koncertní činnosti tvořily vlastní koncerty a projekty na území České republiky, především v Praze. Po dlouhé odmlce měl orchestr možnost reprezentovat Prahu i mimo Českou republiku, a to na velmi atraktivních místech a prestižních pódii. **Vrcholem bylo koncertní turné na Tchaj-wanu, kterému udělil záštitu primátor hl. m. Prahy, MUDr. Zdeněk Hřib.**



4. PŘEHLED HRANÉHO REPERTOÁRU

ID	Autor	Název
1		Arirang, korejská lidová píseň
2		Beautiful Country, korejská lidová píseň
3		Ukrajinská hymna
4	Adés Thomas	Tři studie z Couperina, I. Les Amusements (2 smyčc.orchestry — 2x 4.4.3.3.2!)
5	Adés Thomas	Tři studie z Couperina, II. Les Tours de passe-passe (2 smyčc.orchestry — 2x 4.4.3.3.2!)
6	Arutiunian Alexander	Suíta pro klarinet, housle a klavír (výběr)
7	Bach Johann Sebastian	Koncert d moll pro 2 housle a orchestr, BWV 1043
8	Bach Johann Sebastian	Badinérie z orchestrální suity č. 2 pro sólo flétnu a smyčce
9	Bach Johann Sebastian	Koncert pro klavír f moll, BWV 1056, 1. věta (originál pro cembalo)
10	Bach Johann Sebastian	Sonáta pro sólové housle č. 1 g moll, Adagio
11	Bach/Stokowski Johann Sebastian	Fuga g moll BWV 578 "Malá" — OBSAZENÍ BYLO 16.5.22 UPŘESNĚNO!!
12	Barber Samuel	Adagio pro smyčce, op. 11
13	Bartók Béla	Divertimento pro smyčcový orchestr, Sz. 113 BB. 118
14	Beach Amy	Pastorale pro dechové kvinteto op. 151
15	Beal Jeff	House of Cards Suite
16	Beal Jeff	Portrait of a Marriage...(do taktu č. 88)
17	Beethoven Ludwig van	Evropská hymna
18	Beethoven Ludwig van	Symfonie č. 2 D dur, op. 36
19	Beethoven Ludwig van	Symfonie č. 7 A dur, op. 92
20	Beethoven Ludwig van	Koncert pro klavír a orchestr č. 3 c moll, op. 37
21	Beethoven Ludwig van	Symfonie č. 3 Es dur "Eroica", op. 55
22	Beethoven Ludwig van	Koncert č. 5 Es dur pro klavír a orchestr, op. 73 "Císařský"
23	Beethoven Ludwig van	Symfonie č. 1 C dur, op. 21
24	Beethoven Ludwig van	Symfonie č. 9 d moll "An die Freude", op. 125
25	Beethoven Ludwig van	Coriolanus, předehra, op. 62
26	Beethoven Ludwig van	Egmont, předehra, op. 84
27	Beethoven Ludwig van	Sonáta č. 3 A dur op. 69
28	Beethoven Ludwig van	Trio pro hoboj, klarinet a fagot C dur op. 87
29	Beethoven Ludwig van	Kvintet pro klavír a dechové nástroje Es dur op. 16
30	Beethoven Ludwig van	Symfonie č. 7 A dur, op. 92, 4. věta
31	Beethoven Ludwig van	Sonatina F dur pro klavír a orchestr (arr. J. Zicha)
32	Beethoven Ludwig van	Marcia alla Turca ze scénické hudby „Die Ruinen von Athen“, Op. 113 v úpravě pro smyčcový kvartet
33	Beethoven Ludwig van	Kvartet D dur op. 18 č. 3 Lobkowitzký
34	Bell Iain	Scéna šilenství z opery A Harlot's Progress
35	Bell Iain	No Tears, it must be done..z opery Jack the Ripper
36	Bell Iain	For all the Fear z opery In Parenthesis
37	Bellini Vincenzo	Casta diva, árie z opery Norma
38	Bellini Vincenzo	Se Romeo, árie Romea z opery Kapuleti a Montekové
39	Bellini Vincenzo	Oh! quante volte, árie Giulietty z opery Kapuleti a Montekové
40	Bellini Vincenzo	Sì, fuggire, a noi non resta, duet Romea a Giulietty z opery Kapuleti a Montekové
41	Bellini Vincenzo	A te, o cara z opery I puritani
42	Benda Jiří Antonín	Sinfonia z opery Vesnický trh
43	Bériot Charles Auguste de	Koncert pro housle a orchestr č. 9 op. 104 (1. věta)
44	Berlioz Hector	Královský lov a bouře z opery Trójané
45	Berlioz Hector	Tristia, op. 18
46	Bernáth L'uboš	Sonata fantastica pro housle, klarinet, violoncello a klavír (2018)
47	Bernáth L'uboš	Smyčcový kvartet č. 2 "Struktury a impulzy" (2015)
48	Bibik Valentin	Koncert pro violu a komorní orchestr (1984)
49	Bizet George	Je crois entendre encore z opery Lovci perel
50	Bizet Georges	La fleur que tu m'avais jetée, árie z opery Carmen
51	Bizet Georges	Jeux d'enfant, op. 22 Petite suite
52	Bizet Georges	Votre toast, je peux vous le rendre árie Toreadora z opery Carmen
53	Bizet Georges	Carmen, předehra k 3. dějství
54	Bizet Georges	Je dis, que rien ne m'épouvant (árie Micaely z opery Carmen)
55	Bizet/Rodion Ščedrin Georges	Suíta Carmen, č. 6 Scéna
56	Bizet/Rodion Ščedrin Georges	Suíta Carmen, č. 4 Střídání stráží

ID	Autor	Název
57	Bizet/Rodion Ščedrin Georges	Suíta Carmen, č. 1 Introdukce
58	Bottesini Giovanni	Passione amorosa pro dva kontrabasy a klavír
59	Bottesini Giovanni	Koncert pro kontrabas a klavír h moll
60	Bottesini Giovanni	Fantazie "Lucia di Lammermoor" pro kontrabas a klavír
61	Bottesini Giovanni	Duet č. 3 pro dva kontrabasy
62	Boulanger Lili	Vieille prière bouddhique
63	Bozza Eugène	Kontrasty II pro hoboj a fagot
64	Brabec Jindřich	Modlitba pro Martu (v úpravě pro orchestr, arr. Jan Kučera)
65	Brahms Johanness	Trio pro klarinet, violoncello a klavír a moll op. 114
66	Brahms Johannes	Koncert pro klavír a orchestr č. 2 B dur, op. 83
67	Brahms Johannes	Smyčcový sextet č. 1 B dur op. 18
68	Brahms Johannes	Sonáta pro klarinet op. 120, č. 1
69	Brahms Johannes	Symfonie č. 1 c moll, op. 68
70	Brahms Johannes	Uherský tanec č.6
71	Brodsky Nicolas	Be My Love (koncert Netrebko bez elektr. kytary)
72	Bruckner Anton	Psalm 150 C dur pro soprán, smíšený sbor a orchestr, WAB 38
73	Bruckner Anton	Symfonie č. 1 c moll, WAB 101 "Wiener Fassung"
74	Bruch Max	Kol Nidrei pro cello a smyčcový orchestr
75	Burt Michael Andrew	"Subversion" on Archimedes' Constant
76	Cage John	Tři kusy pro flétnové duo (1935)
77	Cage John	Nocturne pro housle a klavír (1947)
78	Carter Elliot	Hobojový kvartet — pro hoboj a smyčcové trio (2001)
79	Carter Elliot	Con Leggerezza Pensosa, pro klarinet, housle a violoncello (1990)
80	Carter Elliott	4 Lauds pro sólové housle (1984-2001), výběr
81	Catalani Alfredo	"Ebben? Ne andrò lontano" árie z opery La Wally
82	Cmíral Elia	4 Prague Poems of Altered Minds (part 4)
83	Cmíral Elia	Atlas Shrugged suite
84	Cobián Juan Carlos	Nostalgias
85	Corigliano John	Symfonie č. 2 pro smyčcový orchestr (2000)
86	Curtis Ernesto	Non ti scordar di me (verze na 26.10.22)
87	Čajkovskij Petr Iljič	Serenáda C dur pro smyčcový orchestr, op. 48
88	Čajkovskij Petr Iljič	Symfonie č. 4 f moll, op. 36
89	Čajkovskij Petr Iljič	Suíta č. 1 pro orchestr, op. 43, Gavotta
90	Debussy Claude	Première rhapsodie pro klarinet a orchestr
91	Debussy Claude	Tance pro harfu a smyčcové kvarteto
92	Debussy Claude	Sarabanda
93	Debussy Claude	Dětský koutek
94	Debussy Claude	Pelléas a Mélisanda, symfonická suita (obsazení ABO 12.6.22)
95	Debussy Claude	Clair de lune (arr. Caplet)
96	Delibes Léo	Flower duet "Viens, Mallika...." z opery Lakmé
97	Delibes Léo	Les filles de Cadix
98	Dobiáš Jan	Koncert na způsob chorálové předehry
99	Donizetti Gaetano	"Una furtiva lagrima" z opery Nápoj lásky
100	Donizetti Gaetano	Udite, udite, o rustici, sólo a sbor z opery Nápoj lásky
101	Donizetti Gaetano	Don Pasquale, předehra k opeře
102	Donizetti Gaetano	"Caro elisir! Sei mio!" z opery Nápoj lásky
103	Donizetti Gaetano	Una parola, o Adina, duet z opery Nápoj lásky
104	Donizetti Gaetano	Quanto e bella, árie z opery Nápoj lásky
105	Donizetti Gaetano	Prendi; per me sei libero, árie Adiny z opery Nápoj lásky
106	Donizetti Gaetano	Quel guardo, il cavaliere..So anch'io la virtù magica, árie z opery Don Pasquale
107	Donizetti Gaetano	Innoservato..Angelo casto e bel z opery Duca d'Alba
108	Donizetti Gaetano	Sulla tomba z opery Lucia di Lammermoor
109	Donizetti Gaetano	Anna Bolena, předehra k opeře
110	Donizetti Gaetano	Al dolce guidami castel natio z opery Anna Bolena
111	Donizetti Gaetano	Povero Ernesto z opery Don Pasquale
112	Donizetti Gaetano	Quel Guardo il cavaliere z opery Don Pasquale
113	Donizetti Gaetano	Tornami a dir z opery Don Pasquale
114	Donizetti Gaetano	Com'è gentil z opery Don Pasquale

ID	Autor	Název
115	Dvořák Antonín	Česká suita, op. 39
116	Dvořák Antonín	Slovanský tanec č. 4 F dur, op. 46
117	Dvořák Antonín	Slovanský tanec č. 8 g moll, op. 46
118	Dvořák Antonín	Slovanský tanec č. 10 e moll, op. 72
119	Dvořák Antonín	Slovanský tanec č. 15 C dur, op. 72
120	Dvořák Antonín	Biblické písně, op. 99
121	Dvořák Antonín	Rondo pro violoncello a orchestr, op. 94
122	Dvořák Antonín	Koncert pro housle a orchestr a moll, op. 53, B 96
123	Dvořák Antonín	Symfonie č. 7 d moll, op. 70
124	Dvořák Antonín	Koncert pro violoncello a orchestr h moll, op. 104, B 191
125	Dvořák Antonín	Symfonie č. 9 e moll "Z Nového světa", op. 95
126	Dvořák Antonín	Měsíčku na nebi hlubokém, árie Rusalky z opery Rusalka
127	Dvořák Antonín	Polonéza z opery Rusalka
128	Dvořák Antonín	Klid, op. 68/V, pro violoncello a orchestr
129	Dvořák Antonín	Můj domov, op. 62, B 125a
130	Dvořák Antonín	Smyčcový kvartet G dur op. 106
131	Dvořák Antonín	Dva valčíky, op. 54/1, 54/4, úprava pro smyčcové kvarteto
132	Dvořák Antonín	Legendy op. 59 č. 9
133	Dvořák Antonín	Symfonie č.8, op.88, B.163, G Dur, 4. věta Allegro ma non troppo
134	Dvořák Antonín	Smyčcový kvartet č. 12 F dur "Americký" — výběr
135	Dvořák Antonín	Árie Prince „ Vidino divná přesladvá“, „ Svirá ti ústa tajemství...“, „Pohádka má,pojď se mnou!“ z opery Rusalka
136	Dvořák Antonín	„Celý svět nedá ti, nedá“ z opery Rusalka
137	Dvořák Antonín	Rusalka: „ Miláčku,znáš mě znáš?“, „Proč volal jsi mne“, „Líbej mne, líbej“, „Nechci se vrátit, zemřu rád“, „Umírám šťasten, umírám ve tvém objetí“, „Za tvou lásku, za tu krásu tvou“
138	Egan Chris	Firehearth
139	Eötvös Peter	Smyčcové trio pro housle, violu a violoncello (2020)
140	Farrés Osvaldo	Quizás, Quizás, Quizás
141	Fauré Gabriel	Fantasie pro flétnu a klavír, op. 79
142	Fauré Gabriel	Elegie, op. 24
143	Fine Michael	A Time of Uncertainties
144	Fišer Luboš	Vánoční koledy
145	Françaix Jean	L'heure du berger pro dechové kvinteto a klavír
146	Françaix Jean	Dechový kvintet č. 1
147	Franck César	Prokletý lovec, symfonická báseň
148	Franck César	Klavírní trio č. 1 fis moll op. 1
149	Gluck Christoph Willibald	Tanec furií, z opery Orfeus a Eurydice
150	Gluck Christoph Willibald	Che faro senza Euridice, árie z opery Orfeus a Eurydice
151	Gluck Christoph Willibald	Koncert pro flétnu G dur
152	Gluck Christopher Willibald	Orfeus a Eurydika, předehra k opeře
153	Górecki Henryk	For you, Anne — Lill pro flétnu a klavír, op. 58 (1956)
154	Gounod Charles	Je veux vivre, árie z opery Romeo a Julie
155	Gounod Charles	Le veau d'or árie z opery Faust
156	Gounod Charles	Ah! Leve-toi, soleil! Árie z opery Romeo a Julie, 2. dějství
157	Gounod Charles	Va! Je t'ai pardonné (Deut: Nuit d'hyménée) z opery Romeo a Julie
158	Gounod Charles	Il était un Roi de Thulé; Ah je ris de me voir (Jewel Song), z opery Faust
159	Gounod Charles	Vous qui faites l'endormie, z opery Faust
160	Gounod Charles	Petite symphonie (Malá symfonie pro dechové nástroje)
161	Gounod Charles	Symfonie č. 2 Es dur
162	Gounod Charles	Ange adorable, madrigal Julie a Romea z opery Romeo a Julie
163	Gounod Charles	"Que les songes heureux.." Philémon et Baucis
164	Gounod Charles	Adagio — baletní hudba z 2. dějství opery Faust
165	Gruber Franz Xaver	Tichá noc — v úpravě J. Ruttera
166	Haas Pavel	Studie pro smyčce
167	Händel Georg Friedrich	Hudba k ohňostroji, část Réjouissance
168	Händel Georg Friedrich	Vodní hudba, Suita č. 1, část 10
169	Hapka Haštal	Koncert pro fagot a orchestr
170	Haydn Franz Joseph	L'anima del filosofo, předehra

ID	Autor	Název
171	Haydn Joseph	Smyčcový kvartet G dur op. 17 č. 5
172	Haydn Joseph	Chi spira e non spera z opery Orfeo ed Euridice — verze v G dur
173	Haydn Joseph	Il pensier sta negli oggetti z opery Orfeo ed Euridice
174	Haydn Joseph	Koncert pro trubku a orchestr Es dur, 1. věta
175	Haydn Joseph	Symfonie č. 83 g moll "Slepička"
176	Henson Christian	Grabbers
177	Henson Christian	The Secret of Moonacre
178	Hradil Jiří	Černý sníh
179	Charpentier Marc-Antoine	Te Deum
180	Ibert Jacques	Entr'acte pro flétnu a harfu
181	Ibert Jacques	Deux interludes pro flétnu, klarinet a harfu
182	Ibert Jacques	Koncert pro flétnu a orchestr
183	Janáček Leoš	Suita op.3
184	Janáček Leoš	Sinfonietta, 4 věta
185	Janáček Leoš	Adagio
186	Joyce Paul K.	Snow Queen
187	Jurkovič Pavel	Muzikanti
188	Kačo Tomáš	Stronger than yesterday
189	Kalabis Viktor	Divertimento op. 10
190	Kaprálová Vítězslava	Trio pro hoboj, klarinet a fagot
191	Kodály Zoltán	Smyčcový kvartet č. 2, op. 10 (1916-1918)
192	Koechlin Charles	Les confidences d'un joueur de clarinette op. 141 (výběr)
193	Kopelent Marek	Black and White Tears pro sólový zpěv (1972)
194	Kopelent Marek	Smyčcový kvartet č. 3 (1963)
195	Kopelent Marek	Hudba pro 5 pro hoboj, klarinet, fagot, violu a klavír (1964)
196	Kopelent Marek	Hudba z ticha pro housle, violu a klavír (2018)
197	Kotík Petr	Etude 4 pro flétnu, 2hoboje, 2klarinet, 2fagoty, 2horny, trubku a trombon (1961, světová premiéra)
198	Kotík Petr	Congo pro 2 flétny, hoboje, 2klarinet a smyčcový kvartet (1962)
199	Kotík Petr	Smyčcový kvartet č. 2 "Torso" (2012)
200	Krauze Zygumt	For Alfred Schlee with admiration pro smyčcový kvartet (1991)
201	Krejčí Iša	Dechový kvintet
202	Kubín Rudolf	Koncert pro klarinet B dur
203	Kučera Jan	Sluneční hodiny pro smyčcové kvarteto (2018)
204	Kučera Jan	Zrození pro smyčcové kvarteto, kontrabas a klarinet (31.12.2011)
205	Kučera Jan	Zrození
206	Kukal Moiseeva Darja	Koncert pro trubku a orchestr
207	Kurtág György	S. K. Remembrance Noise, op. 12 (7 písní pro soprán a housle)
208	Lazarkiewicz Antoni K.	Charlatan suite part 1 and 4
209	Lehár Franz	Lippen Schweigen, duet Hanny a Danila z opery Veselá vdova
210	Lehár Franz	"Meine Lippen sie küssen so heiss" z operety Giuditta
211	Lehár Franz	Dein ist mein ganzes Herz, árie z operety Země úsměvů / Das Land des Lächelns
212	Lejava Marián	Elogiaria-Hommage variace na Händelovo téma pro sólové housle, op. 22, 2017/2019-2020
213	Lejava Marián	Mo(oni)cal pro sólo flétnu, op.5, 2001-2003, nová verze 2021 — česká premiéra
214	Lejava Marián	Con Brio. Klavírní trio č. 1, op. 27, 2010/2020 — světová premiéra
215	Lejava Marián	Walden pro basklarinet a smyčcové kvarteto, op.24, 2014, nová verze 2021 — světová premiéra
216	Ligeti György	Concert Romanesc
217	Ligeti György	Sonáta pro sólové violoncello (1948-1953)
218	Loewe Frederick	I Could Have Danced All Night, z My Fair Lady
219	Luhový Matúš	Always too Soon (pro 4 sólisty: 2 housle, cello, piano)
220	Lukáš Zdeněk	Věneček, pro sbor a capella
221	Lully Jean Baptiste	Marche pour la cérémonie des Turcs z komedie-baletu Měšťák šlechticem
222	Marcello Alessandro	Koncert pro hoboj, smyčce a basso continuo d moll, 2. věta
223	Martinů Bohuslav	Toccata e due canzoni pro malý orchestr H 311
224	Martinů Bohuslav	Rhapsody-Concerto pro violu a orchestr
225	Martinů Bohuslav	Kytice
226	Martinů Bohuslav	Narození Páně, 3. část opery Hry o Marii, H. 236

ID	Autor	Název
227	Martinů Bohuslav	Koncert pro violoncello a orchestr č. 2 H 304
228	Massenet Jules	Dis-moi que je suis belle z opery Thaïs
229	Massenet Jules	Meditace, Thaïs
230	Massenet Jules	Ah! Tout est bien fini...O souverain, o juge, o pere, árie z opery Le Cid
231	Méchal Nathaniel	Shadowplay
232	Mendelssohn Bartholdy Felix	Klavírní trio č. 1 d moll op. 49
233	Mendelssohn Hensel Fanny	Capriccio As dur
234	Mendelssohn-Bartholdy Felix	Symfonie č. 4 A dur "Italská", op. 90
235	Mendelssohn-Bartholdy Felix	Hebridy, předehra, op. 26
236	Mendelssohn-Bartholdy Felix	Sen noci svatojánské, op. 21, předehra
237	Mendelssohn-Bartholdy Felix	Sen noci svatojánské. Scherzo, op. 61, č. 1
238	Mendelssohn-Bartholdy Felix	Koncert pro housle a orchestr d moll
239	Mendelssohn-Bartholdy Felix	Koncertní kus č. 1 op. 113 (úprava pro housle, klarinet a klavír Vojtěch Pacák)
240	Mendelssohn-Bartholdy Felix	Symfonie č. 1 c moll op. 11
241	Mendelssohn-Bartholdy Felix	Symfonie pro smyčce č. 7 d moll
242	Mendelssohn-Bartholdy Felix	Písně beze slov (výběr, arr. pro klarinet a smyčce) op.30/4; op.30/6; op.62/6; op.67/5; op.102/5
243	Mendelssohn-Bartholdy Felix	Koncert pro housle a orchestr e moll, op. 64, 1.věta
244	Mendelssohn-Bartholdy Felix	Symfonie č. 4 "Italská", 2. věta
245	Messiaen Olivier	Kvartet pro konec času pro housle, klarinet, violoncello a klavír (1941)
246	Michlerová Zuzana	Fuente de Vida
247	Milhaud Darius	Scaramouche pro klarinet a orchestr, část č. 3 Brasileira
248	Moreno Torroba Federico	Cállate Corazón
249	Mozart Leopold	Hudební jízda na saních, část Schlittenfahrt
250	Mozart Wolfgang Amadeus	Koncert pro flétnu a orchestr G dur, KV 313
251	Mozart Wolfgang Amadeus	Don Giovanni, předehra k opeře, KV 527
252	Mozart Wolfgang Amadeus	Figarova svatba, předehra k opeře, KV 492
253	Mozart Wolfgang Amadeus	Velká mše c moll, KV 427
254	Mozart Wolfgang Amadeus	Koncert pro klavír a orchestr č. 23 A dur, KV 488
255	Mozart Wolfgang Amadeus	Koncert pro klavír a orchestr č. 24 c moll, KV 491
256	Mozart Wolfgang Amadeus	Koncert pro housle a orchestr č. 1 B dur, KV 207
257	Mozart Wolfgang Amadeus	Malá noční hudba, KV 525
258	Mozart Wolfgang Amadeus	Sinfonia concertante Es dur pro housle, violu a orchestr, KV 364
259	Mozart Wolfgang Amadeus	Symfonie č. 40 g moll, KV 550
260	Mozart Wolfgang Amadeus	Duettino Susanny a hraběte "Crudel! perche finora" z 3. dějství opery Figarova svatba, KV 492
261	Mozart Wolfgang Amadeus	Cosi fan tutte, předehra k opeře, KV 588
262	Mozart Wolfgang Amadeus	Árie Fiordiligi "Come scoglio" z 1. dějství opery Cosi fan tutte, KV 588
263	Mozart Wolfgang Amadeus	Duettino Zerliny a Dona Giovanniho "La ci darem la mano" z opery Don Giovanni, KV 527
264	Mozart Wolfgang Amadeus	Madamina! Il catalogo árie z opery Don Giovanni, KV 527
265	Mozart Wolfgang Amadeus	Hai gia vinta la causa, árie z opery Figarova svatba
266	Mozart Wolfgang Amadeus	Per questa bella mano, koncertantní árie pro bas, kontrabas a orchestr KV 612
267	Mozart Wolfgang Amadeus	Kouzelná flétna, předehra k opeře, KV 620
268	Mozart Wolfgang Amadeus	Symfonie č. 41 C dur "Jupiter", KV 551
269	Mozart Wolfgang Amadeus	Cosi fan tutte, árie Ferranda "Un aura amorosa"
270	Mozart Wolfgang Amadeus	Figarova svatba, árie Figara "Non piu andrai"
271	Mozart Wolfgang Amadeus	Koncert pro klavír a orchestr č. 20 d moll, KV 466
272	Mozart Wolfgang Amadeus	Únos ze serailu, předehra, KV 384
273	Mozart Wolfgang Amadeus	Symfonie č. 23 D dur, KV 181
274	Mozart Wolfgang Amadeus	Idomeneo, předehra
275	Mozart Wolfgang Amadeus	Symfonie č. 33 B dur, KV 319
276	Mozart Wolfgang Amadeus	Figarova svatba, árie "Giunse alfin il momento", árie Susanny z opery Figarova svatba
277	Mozart Wolfgang Amadeus	Symfonie č. 36 C dur "Linecká", KV 425
278	Mozart Wolfgang Amadeus	Koncertantní symfonie pro housle a violu Es dur, KV 364
279	Mozart Wolfgang Amadeus	Der Schauspielfeldirektor (Divadelní ředitel), předehra
280	Mozart Wolfgang Amadeus	Der Vogelfänger bin ich ja, árie Papagena z opery Kouzelná flétna

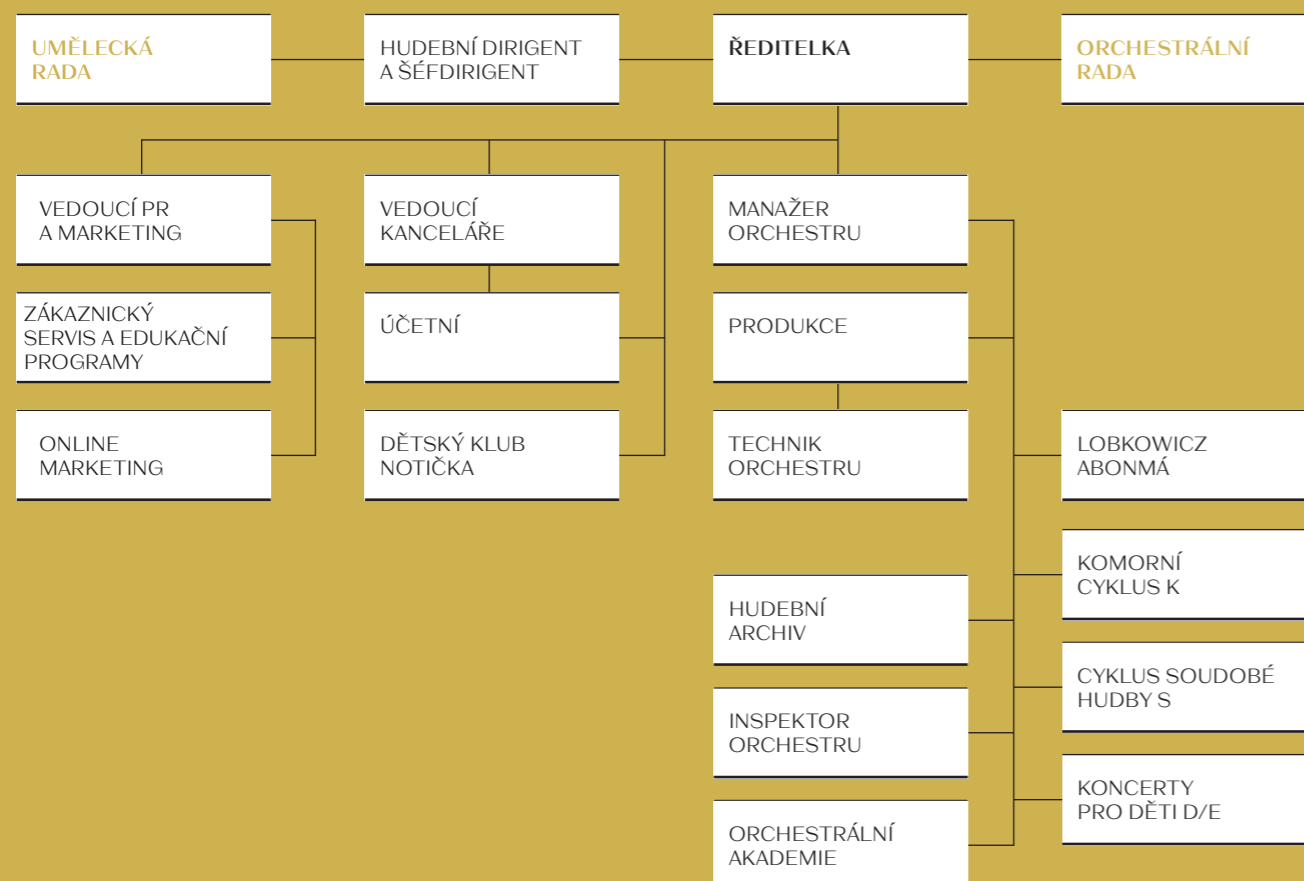
ID	Autor	Název
281	Mozart Wolfgang Amadeus	Klarinetový kvintet A dur K 581
282	Mozart Wolfgang Amadeus	Cosi fan tutte "Rivolgete a lui lo sguardo"
283	Mozart Wolfgang Amadeus	Se di lauri, z opery Mitridate, král pontský
284	Mozart Wolfgang Amadeus	Divertimento F dur, KV 247, úprava pro smyčcové kvarteto
285	Mozart Wolfgang Amadeus	Divertimento F dur KV 138
286	Mozart Wolfgang Amadeus	Fra gli amplessi
287	Mozart Wolfgang Amadeus	Tři kontratanice z KV 609
288	Mozart Wolfgang Amadeus	Dva kontratanice z KV 609
289	Mozart Wolfgang Amadeus	Tutto e disposto/Arpate un po' quegli occhi z opery Figarova svatba
290	Mozart Wolfgang Amadeus	Papagena!...Weibchen, Täubchen, meine Schöne, árie z opery Kouzelná flétna
291	Mozart Wolfgang Amadeus	Soave sia il vento, terzetto z opery Cosi fan tutte
292	Mozart Wolfgang Amadeus	Fuor del mare, árie z opery Idomeneo
293	Mozart Wolfgang Amadeus	In quel fiero contrasto, árie z opery Cosi fan tutte
294	Mozart Wolfgang Amadeus	Dies Bildnis ist bezaubernd schön, árie z opery Kouzelná flétna
295	Mozart Wolfgang Amadeus	Mitridate, král pontský, předehra k opeře
296	Mozart Wolfgang Amadeus	Tu mi lasci., duet ze 3.dějství opery La finta giardiniera
297	Mozart Wolfgang Amadeus	Cavatina „Se vuol ballare“ árie Figara z opery Figarova svatba
298	Offenbach Jacques	Au mont Ida, árie Parida z opery Krásná Helena
299	Otero Juan V. Carbonell Reveriano S.	Ya mis horas felices
300	Paganini Niccolò	Variace na jedné struně pro kontrabas a klavír
301	Paganini Niccolò	Capriccio č. 24 (úprava pro kontrabas Miloslav Gajdoš)
302	Pärt Arvo	Cantus in memoriam Benjamin Britten pro smyčcový orchestr a zvony
303	Pärt Arvo	Salve Regina
304	Penderecki Krzysztof	Der unterbrochene Gedanke pro smyčcový kvartet (1988)
305	Penderecki Krzysztof	Sextet pro housle, violu, violoncello, klavír, klarinet a lesní roh (2000)
306	Penella Manuel	Vaya una tarde bonita..Torero quiero sé..duet z opery El gato montés
307	Piazzolla Ástor (arr. Pablo Ziegler)	Oblivion (solo violin — koncertní mistr)
308	Piazzolla Ástor (arr. Pablo Ziegler)	Los pájáros perdidos
309	Piazzolla Ástor (arr. R. Passarella)	Libertango
310	Pope Conrad	Boss Baby
311	Popper David	Hungarian Rhapsodie
312	Poulenc Francis	Sonáta pro klarinet a fagot, FP 32a
313	Poulenc Francis	Stabat Mater
314	Prokofjev Sergej Sergejevič	Symfonie č. 1 D dur "Klasická", op. 25
315	Puccini Giacomo	O soave fanciulla, árie z opery Bohéma
316	Puccini Giacomo	O mio babbino caro, árie z opery Gianni Schicchi
317	Puccini Giacomo	E Lucevan le stele, árie z opery Tosca
318	Puccini Giacomo	Si mi chiamano, árie z opery Bohéma
319	Puccini Giacomo	O mio babbino (obsazení bude upraveno dle obsazení koncertu)
320	Purcell Henry	Queen Mary, Marche funebre
321	Rachmaninov Sergej	Koncert pro klavír a orchestr č. 2 c moll, op. 18
322	Rachmaninov Sergej	Koncert pro klavír a orchestr č.2, op. 18 (verze ISMFA)
323	Rachmaninov Sergej	Polka pro klavír a orchestr (ISMFA)
324	Rajter Ludovít	Allegro sinfonico
325	Rameau Jean-Philippe	Les pièces de clavecin en concert
326	Rameau Jean-Philippe	Záis, předehra k opeře (ABO 12.6.22)
327	Rameau Jean-Philippe	Suite z opery-ballet Les Indes galantes, Premier Concert
328	Rameau Jean-Philippe	Suite z opery-ballet Les Indes galantes, část "Air pour les amants"
329	Ravel Maurice	Klavírní koncert G dur
330	Ravel Maurice	Náhrobek Couperinův (orchestrální suita)
331	Ravel Maurice	Bolero
332	Ravel Maurice	Introdukce a allegro pro harfu, flétnu, klarinet a smyčcové kvarteto
333	Ravel Maurice	Šeherezáda
334	Ravel Maurice	Antický menuet
335	Rollin Catherine	Concerto romantique, 1. věta
336	Rollin Catherine	Concerto Romantique, 2.věta
337	Rollin Catherine	Concerto Romantique, 3.věta
338	Rossini Gioacchino	Cavatina Rosiny "Una voce poco fa" z 1. dějství opery Lazebník Sevillský E dur

ID	Autor	Název
339	Rossini Gioacchino	Il Barbier di Siviglia / Lazebník sevillský, předehra k opeře
340	Rossini Gioacchino	Vilém Tell, předehra
341	Rossini Gioacchino	Cessa di più resistere, z opery Lazebník sevillský
342	Rossini Gioacchino	Straka zlodějka, předehra
343	Rossini Gioacchino	La danza
344	Rossini Gioacchino	Si, ritrovarla io giuro, árie Ramira z opery Popelka
345	Rossini Gioacchino	Un soave non so che, duet Angeliny a Ramira z opery Popelka
346	Rossini Gioacchino	Non piu mesta, árie Angeliny z opery Popelka
347	Rossini Gioacchino	La Cenerentola, předehra k opeře
348	Roussel Albert	Le Festin de l'Araignée
349	Roussel Albert	Divertimento pro dechové kvinteto a klavír op. 6
350	Saint-Saëns Camille	Introdukce a Rondo capriccioso
351	Saint-Saëns Camille	Koncert pro violoncello a orchestr a moll, op. 33
352	Saint-Saëns Camille	Bakchanálie z opery Samson a Dalila
353	Saint-Saëns Camille	Sonáta pro klarinet a klavír, op. 167
354	Saint-Saëns Camille	Fantazie pro housle a harfu op. 124
355	Saint-Saëns Camille	Tarantelle op. 6 (úprava pro housle, klarinet a klavír Gifford Birchley)
356	Saint-Saëns Camille	Labuť z cyklu Karneval zvířat
357	Saint-Saëns Camille	Koncert pro housle č. 3 h moll, 3. věta
358	Saint-Saëns Camille	Cavatina pro trombón a klavír, verze pro orchestr
359	Schönberg Claude-Michel	Castle on a cloud (Les Misérables)
360	Schoonenbeek Kees	Jewish Vintage
361	Schubert Franz	Symfonie č. 7 h moll "Nedokončená", D 759
362	Schubert Franz	Symfonie č. 5 B dur, D 485
363	Schubert Franz	Kvintet pro dvoje housle, violu, dvě violoncella C dur D. 956
364	Schulhoff Erwin	Duo pro housle a violoncello
365	Schumann Robert	Koncert pro violoncello a moll, op.129
366	Schwartz Nan	Romanza
367	Sloboda Matej	Bagately pro smyčcový kvartet (2013)
368	Sloboda Matej	Labyrint I. — Studie pro sólový nástroj a elektroniku (2021-2022)
369	Sloboda Matej	Nr. 4 pro čtyři nástroje a harmonické plátno (2021)
370	Smetana Bedřich	Prodaná nevěsta, předehra k opeře
371	Smetana Bedřich	Louisina polka, (instr. Iša Krejčí)
372	Smetana Bedřich	Skočná z opery Prodaná nevěsta
373	Smetana Bedřich	"Jen jediná mé ženy krásná tvář" árie Voka z opery Čertova stěna
374	Storace Bernardo	Ciaccona
375	Strauss I Johann	Radeckého pochod, op. 228
376	Strauss Johann	Na krásném modrém Dunaji, op. 314
377	Strauss Johann	Pizzicato Polka
378	Strauss Johann	Tritsch Tratsch polka, op. 214
379	Strauss Johann	Wiener Blut, valčík, op. 354
380	Strauss Johann	Netopýr, předehra
381	Strauss Richard	Serenáda Es dur, op. 7, TrV 106
382	Strauss Richard	Romance pro violoncello a orchestr F dur
383	Stravinskij Igor	Pulcinella, suita
384	Stravinskij Igor	Pulcinella, suita, část Vivo
385	Stravinskij Igor	Pulcinella, suita, část Gavotte
386	Strozzi Barbara	Che si può fare op. 8
387	Suk Josef	Meditace na chorál "Svatý Václave", op. 35a
388	Suková Otilie	Klavírní skladby (čtyři klavírní kusy)
389	Svoboda Dominik	Thorgal suite (komix)
390	Škroup František, J.K.Tyl	Česká hymna (verze 8/7/22, arr.J. Zicha)
391	Šostakovič Dmitrij	Komorní symfonie pro smyčcový orchestr, op. 110a
392	Tailleferre Germaine	Sonáta champêtre pro hoboj, klarinet, fagot a klavír
393	Tailleferre Germaine	Sonáta pro housle a klavír č. 1
394	Tailleferre Germaine	Arabesque pro klarinet a klavír
395	Tailleferre Germaine	Pastorale D dur
396	Tailleferre Germaine	Impromptu

ID	Autor	Název
397	Telemann Georg Philipp	Koncert pro flétnu, hoboj, smyčce a basso continuo e moll, TWV:e1
398	Telemann Georg Phillip	Les Turcs
399	Vaňhal Jan Křtitel	Koncert D dur pro kontrabas a orchestr
400	Velásquez Consuelo	Bésame mucho (solo violín — koncertní mistr)
401	Verdi Giuseppe	Brindisi. "Libiamo ne' lieti calici." árie z opery La Traviata
402	Verdi Giuseppe	Sicilské nešpory, předehra
403	Verdi Giuseppe	Don Carlos — předehra k 3. dějství (Litomyšl 2022)
404	Verdi Giuseppe	"Elle ne m'aime pas." monolog krále Filipa ze 4. dějství (Litomyšl 2022 verze)
405	Verdi Giuseppe	Sicilské nešpory, předehra k opeře (Litomyšl 2022)
406	Verdi Giuseppe	"Et toi, Palerme..." Procidova árie z 2. dějství..Sicilské nešpory (Litomyšl 2022)
407	Verdi Giuseppe	Tutto parea sorridere, árie z opery Il corsaro
408	Vivaldi Antonio	Koncert g moll pro housle, hoboj, violoncello, fagot a cembalo
409	Vivaldi Antonio	Čtvero ročních dob, Jaro, 1. věta
410	von Einem Gottfried	Bruckner Dialog, op. 39
411	von Weber Carl Maria	Koncert pro fagot a orchestr F dur op. 75, 3. věta
412	von Zemlinsky Alexandr	Trio pro klarinet, violoncello a klavír d moll op.3
413	Voříšek Jan Václav Hugo	Symfonie D dur
414	Wagner Richard	Kouzlo Velkého pátku z opery Parsifal
415	Wajsar Petr	Ptákoviny pro sólový klarinet (2011)
416	Wajsar Petr	Tuitytuyutyu: Suite pro smyčcové kvarteto (2004)
417	Wajsar Petr	Hastrman
418	Webern Anton	Drei Stücke op. 11
419	Weinberg Mieczyslaw	Sonáta č. 2 op. 63
420	Wetz Richard	Requiem h moll pro soprán, bariton, smíšený sbor a orchestr, op. 50
421	Wetz Richard	Koncert pro housle a orchestr h moll, op. 57
422	Young Christopher	Spiderman 3 suite
423	Ziegler Pablo	Rojotango
424	Ziegler Pablo	Milonga del Angel
425	Živor Tomáš	House of Da Vinci

5. ORGANIZAČNÍ STRUKTURA

5.1. SCHÉMA



5.2. UMĚLECKÁ RADA

Jan Fišer do 31. 8. 2022
 Jindřich Pavliš
 Lukáš Pospíšil
 Romana Špačková

5.3. ORCHESTRÁLNÍ RADA

Jan Fišer do 31. 8. 2022
 Marta Hajšmanová
 Jindřich Pavliš
 Jan Souček
 Stanislav Svoboda
 Svatopluk Zaal

Během roku 2022 management PKF pracoval v tomto obsazení:

5.4. ZAMĚSTNANCI

ředitelka — **Kateřina Kalistová**
 1. 1.— 31. 12.
 manažer orchestru — **Aleš Drenik**
 1. 1.— 31. 12.
 produkční — **Vladimíra Brychová**
 1. 1.— 31. 12.
 vedoucí marketingu a PR — **Jan Voříšek**
 1. 1.— 23. 8.
 vedoucí marketingu a PR — **Ján Dvořák**
 15. 8.— 31. 8.
 vedoucí marketingu a PR — **Zdeněk Chodora**
 6. 10.— 31. 12.
 komorní cyklus K — **Martina Sermain**
 1. 1.— 31. 12.
 zákaznický servis — **Eva Sopková**
 1. 1.— 31. 1.
 zákaznický servis — **Barbora Tučková**
 14. 2.— 5. 4.
 zákaznický servis — **Jindřiška Pavlišová**
 22. 8.— 31. 12.
 vedoucí kanceláře — **Gabriela Hůblová**
 1. 1.— 31. 12.
 vedoucí hudebního archivu — **Hana Dohnálková**
 1. 1.— 31. 12.
 asistentka hudebního archivu — **Lucia Maloveská**
 1. 1.— 31. 1.
 asistentka hudebního archivu — **Eva Sopková**
 1. 2.— 31. 1.
 technik orchestru — **Robert Sítek**
 1. 1.— 31. 12.

5.5. DOHODY O PRACOVNÍ ČINNOSTI

produkční — **Kamila Uherková**
 1. 1.— 31. 12.

5.6. DOHODY O PROVEDENÍ PRÁCE

koordinátor klubu Notička — **Hana Zaalová**
 1. 1.— 31. 12.
 koordinátor klubu Notička — **Markéta Špoulová**
 1. 1.— 31. 12.
 komorní cyklus K — **Aneta Peterová**
 1. 1.— 31. 12.
 zákaznický servis — **Dorazilová Marie**
 2. 5.— 30. 6.
 fakturantka — **Pavla Bendová**
 1. 6.— 31. 12.
 interní audit — **Martin Dvořák**
 18. 8.— 31. 10.
 korektury — **Kateřina Pincová**
 1. 9.— 31. 12.
 dramaturgické úvodky cyklus A — **Lucia Maloveská**
 1. 2.— 31. 12.

5.7. MATEŘSKÁ NEBO RODIČOVSKÁ DOVOLENÁ

vedoucí kanceláře — **Hana Kramná**
 1. 1.— 31. 12.
 zákaznický servis — **Anna Marie Myšíková**
 1. 1.— 31. 12.


5.8. EXTERNÍ SPOLUPRACOVNÍCI

ředitelka projektu Lobkowicz abonmá — **Dana Syrová**
 1. 1.— 31. 12.
 účetní — **Daniela Sluková**
 1. 1.— 31. 12.
 mzdová účetní — **Miluše Dvořáková**
 1. 1.— 31. 12.
 online marketing — **Filip Rožánek**
 1. 1.— 31. 12.

V roce 2022 bylo k 31. 12. v rámci managementu PKF naplněno 10 pracovních úvazků, počet přepočtených zaměstnanců byl 9 a 4 externí spolupracovníci.

Šéfdirigentem PKF—Prague Philharmonia byl v roce 2022 nadále **Emmanuel Villaume**.

6. OBSAZENÍ ORCHESTRU PKF – PRAGUE PHILHARMONIA S ÚVAZKY – 2022

funkce	příjmení a jméno	typ úvazku	od—do	funkce	příjmení a jméno	typ úvazku	od—do
1. HOUSLE				KLARINET			
koncertní mistr	Fišer Jan	1	1. 1.—31. 8. 2022	vedoucí	Pavliš Jindřich	0,9	1. 1.—31. 12. 2022
koncertní mistryně	Špačková Romana	1	1. 1.—31. 12. 2022		Brabec Jan	0,6	1. 1.—31. 12. 2022
koncertní mistr	Michal Sedláček	1	1. 9.—31. 12. 2022		Nýdl Vojtěch	0,5	1. 1.—31. 12. 2022
zástupce	Vrba Miloslav	1	1. 1.—31. 12. 2022	HOBOJ			
	Bialas Martin	1	1. 1.—31. 12. 2022	vedoucí	Filová Lenka	1	1. 1.—31. 12. 2022
	Bialasová Zuzana	1	1. 1.—31. 12. 2022		Souček Jan	0,5	1. 1.—31. 12. 2022
	Dostálová	0,5	1. 1.—31. 12. 2022		Čiháková	0,5	1. 4.—31. 12. 2022
	Roušarová Hana				Tajanovská Jaroslava		
	Fulka Kopsová Lucia	1	1. 1.—31. 12. 2022	FAGOT			
	Hranička Roman	1	1. 1.—31. 12. 2022	vedoucí	Františ Tomáš	0,5	1. 1.—31. 8. 2022
	Jarošová Kubisová Hana	1	1. 1.—31. 12. 2022	vedoucí	Fürbach Václav	0,5	1. 9.—31. 12. 2022
	Kubátová Alena	0,5	1. 1.—31. 8. 2022		Fürbach Václav	0,5	1. 1.—31. 8. 2022
	Svobodová Jana	0,5	1. 1.—31. 8. 2022		Františ Tomáš	0,5	1. 9.—31. 12. 2022
		1	1. 9.—31. 12. 2022		Jech Jiří	1	1. 1.—31. 12. 2022
2. HOUSLE				LESNÍ ROH			
vedoucí	Adam Jan	1	1. 1.—31. 12. 2022	vedoucí	Vašina Zdeněk	1	1. 1.—31. 12. 2022
zástupce	Středová Iva	1	1. 1.—31. 12. 2022		Koska Mikuláš	1	1. 1.—31. 12. 2022
	Kroft Lukáš	1	1. 1.—31. 12. 2022		Hořejší Jakub	1	1. 1.—31. 12. 2022
	Hajšmanová Marta	1	1. 1.—31. 12. 2022		Vobořil Jan	1	1. 1.—31. 12. 2022
	Ševčíková Lada	1	1. 1.—31. 12. 2022	TRUBKA			
VIOLA				vedoucí	Zaal Svatopluk	1	1. 1.—31. 12. 2022
vedoucí	Svoboda Stanislav	1	1. 1.—31. 12. 2022		Hons Karel	0,5	1. 1.—31. 12. 2022
zástupce	Mašková Dagmar	1	1. 1.—31. 12. 2022		Pavluš Martin	0,5	1. 1.—31. 8. 2022
	Cibulková Anna	1	1. 1.—31. 12. 2022	POZOUN			
	Sawahata Emi	1	1. 1.—31. 12. 2022		Penk Stanislav	1	1. 1.—31. 12. 2022
	Suchý Zdeněk	1	1. 1.—31. 12. 2022	BICÍ			
VIOLONCELLO				vedoucí	Hoznedr Ivan	0,5	1. 1.—31. 12. 2022
koncertní mistr	Pospíšil Lukáš	1	1. 1.—31. 12. 2022		Rehberger Pavel	0,5	1. 1.—31. 12. 2022
zástupce	Adorján Balázs	1	1. 1.—31. 12. 2022	KONTRABAS			
	Brcko Teodor	1	1. 1.—31. 12. 2022	vedoucí	Klečka Pavel	1	1. 1.—31. 12. 2022
	Pospíšilová Petra	0,5	1. 1.—31. 12. 2022	zástupce	Prokop Jan	1	1. 1.—31. 8. 2022
	Škodová Judita	0,5	1. 1.—31. 12. 2022		Tkadlčík Dalibor	1	1. 9.—31. 12. 2022
					Jan Prokop	1	1. 9.—31. 12. 2022
					Tkadlčík Dalibor	1	1. 1.—31. 8. 2022
					Vondrušková Ivana	0,5	1. 9.—31. 12. 2022
FLÉRNA							
vedoucí	Ševčík Jiří	1	1. 1.—31. 12. 2022				
	Reiprich Oto	0,5	1. 1.—31. 12. 2022				
	Řeřichová Lenka	0,75	1. 1.—31. 12. 2022				



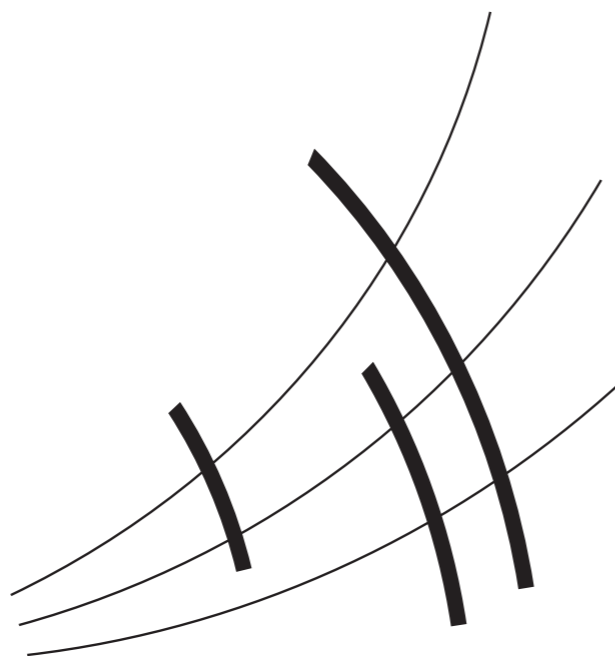
7. PROPAGACE A PODPORA PRODEJE, MÉDIA, MEDIÁLNÍ OHLASY

7.1. PROPAGACE A PODPORA PRODEJE

V průběhu roku 2022 se strategie propagace i nadále zaměřovala na maximálně efektivní vynaložení omezených finančních prostředků, které měl orchestr k dispozici. Byla posílena pozice orchestru v online prostředí, které umožňuje efektivněji cílit reklamu. Pokračoval rozvoj sociálních sítí, především profil orchestru na Instagramu, kde je evidováno 27 200 sledujících. Facebooková stránka orchestru měla na konci kalendářního období 12 467 fanoušků, což je o 6 136 více než v loňském roce. Nadále byla využívána vlastní kontaktní a prodejní databáze a byly vytvářeny osvědčené direct mailingové prodejní kampaně. Narostl počet odběratelů elektronického newsletteru, který se stal dobrým nástrojem pro prezentaci aktivit PKF – Prague Philharmonia. Pokračovalo se i v tradičních outdoorových kampaních, především v těch, které orchestr může realizovat díky mediálním spolupracím. Ukázkovým příkladem je polep tramvaje MHD hl. města Prahy díky dlouhodobé spolupráci s Dopravním podnikem hl. m. Prahy.

7.2. MÉDIA

V roce 2022 pokračovalo mediální partnerství s Českou televizí a nakladatelstvím ECONOMIA (Hospodářské noviny), dále s hudebními periodiky Harmonie a Hudební rozhledy. Byla prodloužena spolupráce s Operou Plus a portálem KlasikaPlus. Na rádiu Classic Praha byly pravidelně propagovány koncerty PKF – Prague Philharmonia formou živých vstupů dramaturgyně cyklu S Hanky Dohnákové do vysílání a také na webových stránkách rádia. Česká televize pořídila v rámci některých koncertů záběry do zpravodajství. V průběhu roku vyšlo v médiích o PKF – Prague Philharmonia více než 700 článků (tištěných nebo elektronických). Tyto texty byly publikovány v odborných médiích (Harmonie, Hudební rozhledy, Opera Plus, klasikaplus.cz, hisvoice.cz, classicprague.cz), denících (Hospodářské noviny) i dalších periodikách (např.: Mladá fronta Dnes) a webových portálech (aktualne.cz, ihned.cz, ceskatelevize.cz a dalších).



7.2.1. Výběr mediálních ohlasů

datum	titulek	autor	zdroj
04. 02. 2022	Francie zahájila předsednictví hudbou	Aleš Blauma	klasikaplus.cz
08. 02. 2022	Vášeň, inovace, excelentní produkt. Lekce velkého dirigenta, jak projít pandemií	Filip Saiver	forbes.cz
09. 03. 2022	Lahodný zvuk a francouzský šarm	Alena Sojková	klasikaplus.cz
05. 04. 2022	Bomsori Kim okouzila Prahu svým přirozeným přednesem	Petra Žemličková	operaplus.cz
05. 04. 2022	PKF – Prague Philharmonia bude hrát Brahmse a Mozarta i Kača	Petr Veber	klasikaplus.cz
07. 04. 2022	FAMA Quartet se zaskvěl při maďarském večeru	Daniel Pinc	operaplus.cz
09. 04. 2022	Největší skladatelé Hollywoodu v Praze. Byl by hřích nedostat je na jedno jeviště	Jana Pšeničková	forbes.cz
11. 05. 2022	PKF – Prague Philharmonia: Bonbonek v podobě orchestrální verze Brahmsovy klarinetové sonáty	Petra Žemličková	operaplus.cz
14. 05. 2022	Má vlast spojila v Praze Blízky východ	Gabriela Špalková	operaplus.cz
23. 05. 2022	Hudba Germain Tailleferrové voní Paříží	Jiří Bezděk	operaplus.cz
25. 05. 2022	Marek Prášil bez kouzel a okázalosti, muzikálně a skromně	Petr Veber	klasikaplus.cz
06. 06. 2022	Bennewitzovo kvarteto — respekt a uznání	Alena Sojková	klasikaplus.cz
13. 06. 2022	Hold PKF – Prague Philharmonia šéfdirigentovi Emmanuelu Villaumovi v císařském sále Lobkoviczkého paláce	Markéta Jůzová	klasikaplus.cz
18. 06. 2022	Dokonalý Mozart Anny Paulové	Svatava Barančicová	operaplus.cz
20. 06. 2022	Hříchy mládí i zralá moudrost ukončily sezonu v Barokním refektáři	Jiří Bezděk	operaplus.cz
11. 07. 2022	Nehrát to stejně pořád dokola. Soudobé skladby na Koncertu k českému předsednictví	Jiří Vejvoda	klasikaplus.cz
16. 08. 2022	Pevnost Špilberk se opět proměnila v koncertní síň	Karla Hofmannová	klasikaplus.cz
21. 08. 2022	Amadies uzavřel pátou Mezinárodní letní hudební akademii kroměříž	Karla Hofmannová	klasikaplus.cz
24. 08. 2022	Kateřina Kněžíková zpívala pro festival Lípa Musica a pro Liberecký kraj	Petr Veber	klasikaplus.cz
10. 09. 2022	Adam Plachetka zpíval Biblické písně s pražskou filharmonií	Karla Hofmannová	klasikaplus.cz
21. 09. 2022	PKF – Prague Philharmonia zahraje v bruselské Bozaru		klasikaplus.cz
26. 09. 2022	Komorní cyklus PKF – Prague Philharmonia otevřeli Brahms a Schubert	Alena Sojková	klasikaplus.cz
29. 09. 2022	PKF – Prague Philharmonia zahraje na prestižním Brucknerfestu		operaplus.cz
22. 10. 2022	Carter a Cage v NoDu	Jiří Bezděk	operaplus.cz
31. 10. 2022	Prague Philharmonia quintet s Ivanem Klánským — souhra jak má být	Alena Sojková	klasikaplus.cz
03. 11. 2022	PKF – Prague Philharmonia zazářila s klarinetistou a dirigentem Andreasem Ottensamerem	Josef Zedník	klasikaplus.cz
11. 11. 2022	Norma nebo Jack Rozparovač? Diana Damrau zazpívá obojí	Svatava Barančicová	operaplus.cz
05. 12. 2022	Novosvětská v podání Villauma a PKF: Všude dobře, doma nejlíp	Daniel Pinc	operaplus.cz

8. SÍDLO PKF–PRAGUE PHILHARMONIA



Od 1. 9. 2018 sídlí PKF–Prague Philharmonia v Kulturním domě Ládvi v Praze 8, kde má stabilní jak zkouškové, tak administrativní zázemí pro svou činnost. Nachází se zde i pokladna pro abonenty. Objekt, který prošel nákladnou rekonstrukcí, je ve správě městské části Praha 8. V rámci oživení kulturního života městské části Praha 8, na jejímž území dnes žije více než sto tisíc obyvatel, připravují oba subjekty ve spolupráci celou sérii komunitních projektů směřujících k obyvatelům Prahy 8. Lokalita má výbornou dostupnost MHD, KD Ládvi se nachází přímo u výstupu z metra C – Ládvi, 10 minut z centrálního dopravního uzlu Muzeum.



9. PARTNEŘI A DONÁTOŘI

Generálním partnerem PKF–Prague Philharmonia je již od koncertní sezony 2018–2019 Komerční banka, a.s. Na pozici Hlavního partnera orchestru zůstává již osmou sezonu společnost Hyundai Motor Czech s.r.o.

Partnerem Orchestrální řady A byla opětovně společnost Ad-Ventures Invest.

Hlavní město Praha přispělo v roce 2022 na činnost orchestru částkou 10 500 000 Kč a jednoletým grantem 350 000 Kč na projekty orchestru s Pražským filharmonickým sborem. Dotace Ministerstva kultury České republiky z Programu státní podpory profesionálních divadel, symfonických orchestrů a pěveckých sborů činila na rok 2022 7 870 000 Kč. Z programu podpora profesionálních kulturních aktivit vysílaných do zahraničí v roce 2022 obdržel orchestr grant na účast na Festivalu Brucknerfest v Linzu v hodnotě 150 000 Kč, na koncerty v Teatro Nuovo Giovanni da Udine a Teatro Municipale Valli v Reggio Emilia 190 000 a 250 000 Kč na koncert Musikverein ve Vídni. Z programu kulturních aktivit obdržel orchestr dotaci na Orchestrální akademii v celkové výši 1 230 000 Kč.

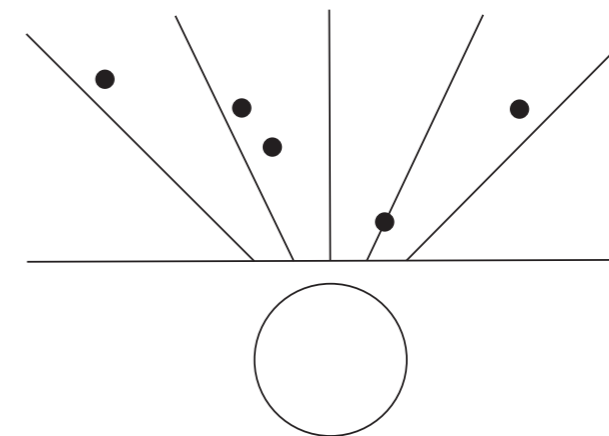
Generálním mediálním partnerem PKF–Prague Philharmonia zůstala Česká televize. Na pozici Hlavního mediálního partnera pokračovala spolupráce s mediálním domem Economia a.s. pod značkou Hospodářské noviny. Mediálními partnery PKF zůstala odborná média Harmonie, OperaPlus, KlasikaPlus.cz a rozhlasová stanice Classic Praha.

Zvláštní poděkování směřuje Dopravnímu podniku hl. města Prahy, akciové společnosti, s níž orchestr spolupracoval v oblasti propagace.

Díky donátorské řadě PKF–LOBKOWICZ abonmá a Klubu Přátel orchestru získala a získává PKF–Prague Philharmonia také významné dárcy z řad fyzických osob, z nichž jmenujme pana Julia Průgera, pana Milana Popilku, pana Františka Dostálka, pana Ladislava Chvátala, paní Karlu Lažanskou, Vlastu Joškovou, Alexandra Kadavého, Miroslava Kalouska, Dagmar Mikulovou Kaňokovou, Ivanu Kranichovou, Constantina Kinského, Jiřího Klusáčka, Květu Krčilovou, Jiřího Lažanského, Vlastislava Navrátila, Hanu Pavlišťovou, Jitku Pernerovou, Tomáše Příkrýla, Libuši Roytovou, Evu Říhovou, Radomíru Sedlákovou, Karla Schwarzenberga, Magdalenu Souček, Arthura Michæla Traska, Miloslava Vyhnala a Andreu Výškovou.

Částkou 300 000 Kč sponzorovala dětské koncerty a vzdělávací programy společnost Pražská plynárenská a.s. Partnery soutěže na dětských koncertech se stala společnost Bärenreiter, Radiotéka a nakladatelství Pikola.

V roce 2022 orchestr dále prohluboval spolupráci s těmito subjekty: Městská část Praha 5 (Talent Prahy 5), Lobkowicz Events Management, Experimentální prostor NoD, Matematicko-fyzikální fakulta Univerzity Karlovy a již zmíněná spolupráce s Hudební fakultou AMU v Praze.



10. MANAŽERSKÉ SHRNU TÍ

PKF—Prague Philharmonia zvolila v posledních letech cestu promyšleného a systematického rozvoje vícezdrojového financování. Nespolehá se jen na vlastní příjmy, podporu z Ministerstva kultury a hlavního města Prahy, ale věnuje velkou pozornost práci se soukromými podporovateli, mecenáši a filantropy. Úspěšná realizace podporovatelské koncertní řady Lobkowicz Abonmá i v roce 2022 ukázala, že je tento směr cesty správný. Do budoucna bude práce s touto skupinou příznivců orchestru pokračovat a dále se prohlubovat.

Jako oboustranně prospěšná se nadále ukazuje umělecká spolupráce s Emmanuelem Villaumem a její dlouhodobý dopad na vysoce ceněný charakter zvuku orchestru.

S ohledem na potřebu doplňování orchestru novými hudebníky je i do budoucna třeba rozvíjet práci s mladou muzikantskou generací, tedy hledat další pole spolupráce s Hudební a taneční fakultou Akademie múzických umění a obecně otvírat možnosti práce s mladými hudebníky.

Díky angažmá zahraničního šéfdirigenta i manažera do vedení orchestru se i v roce 2022 dařilo dále hojně reprezentovat hlavní město Prahu a Českou republiku v zahraničí. Orchester PKF—Prague Philharmonia patří mezi špičku nejžádanějších českých těles zahraničních koncertních domů a hudebních agentur.

Vzhledem k momentálnímu nepříznivému ekonomickému vývoji a stoupajícím provozním nákladům je třeba dále upírat velkou pozornost na vícezdrojové financování, ale současně neopomíjet práci s publikem, velkou pozornost věnovat oblastí vnějších vztahů a marketingu.

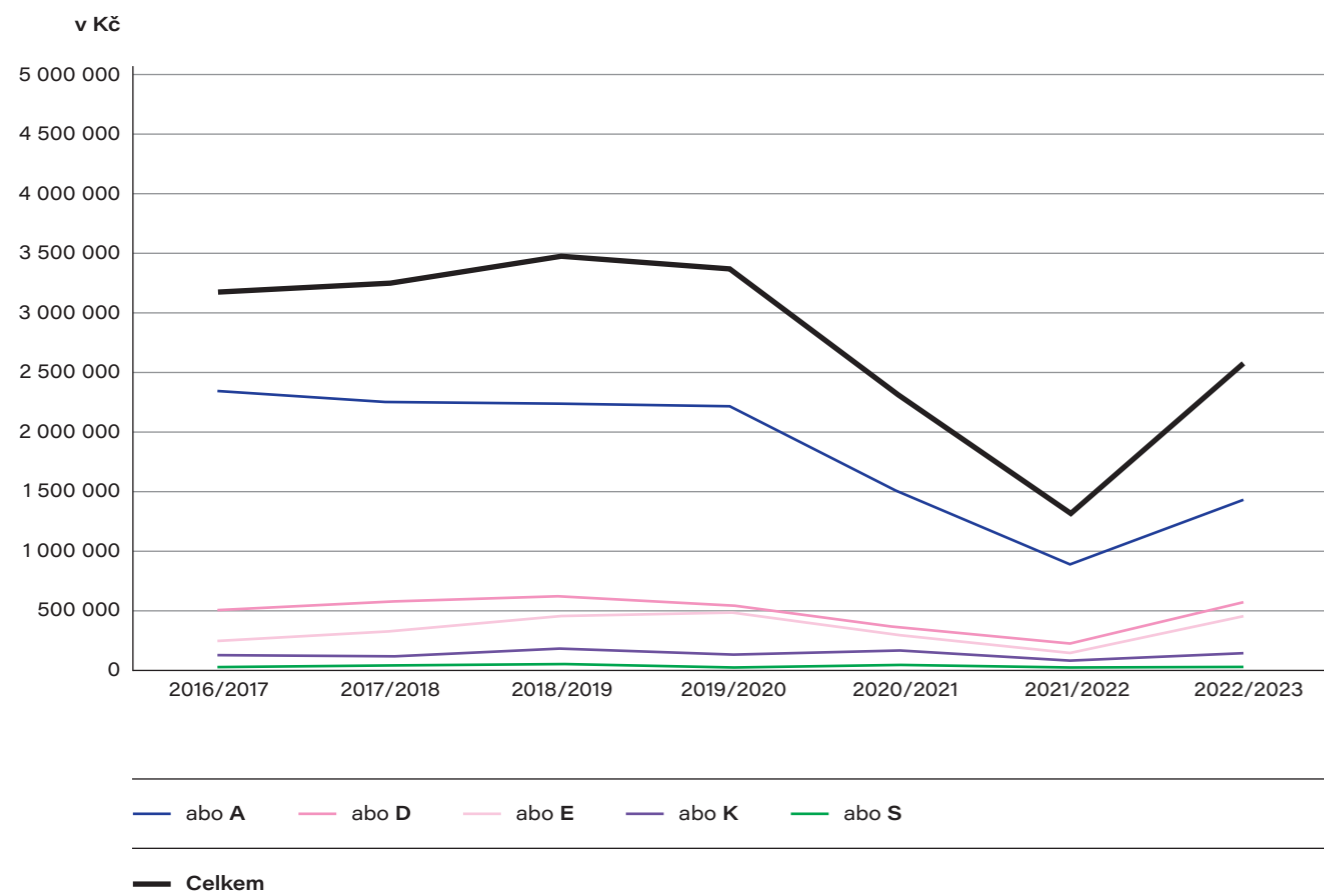
Hlavním úkolem managementu orchestru v budoucích měsících a letech bude ekonomicky stabilizovat orchestr v souvislosti s vývojem ekonomické situace v České republice. Zejména pak získání zásadnější a stabilnější podpory ze strany Ministerstva kultury, která bude odpovídat specifickému postavení a uměleckému významu tohoto hudebního tělesa.



11. PŘEHLED O TRŽBÁCH ZA PRODANÁ ABONMÁ A JEDNOTLIVÉ VSTUPENKY

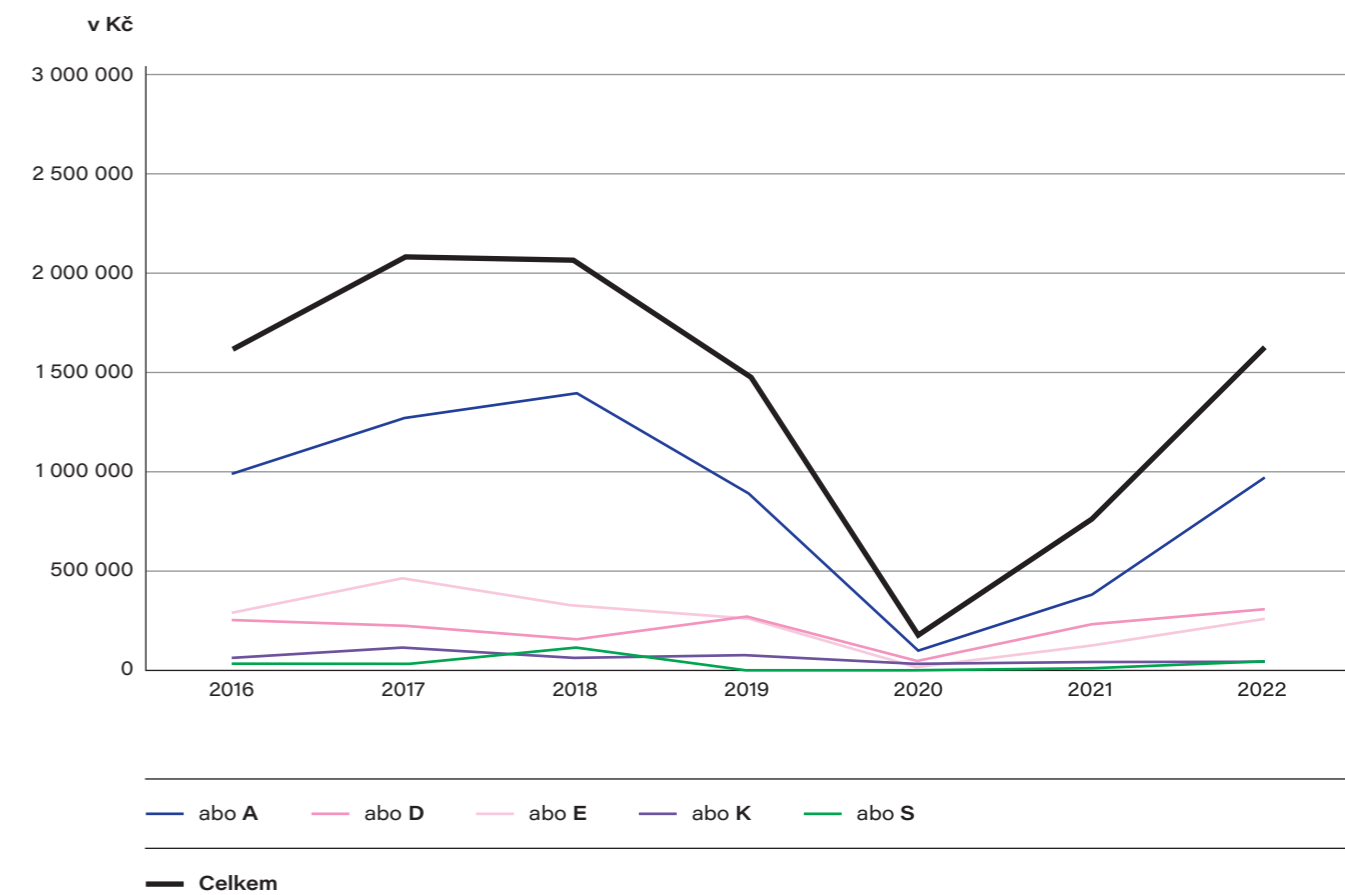
Abonentní vstupenky

sezona	2016/2017	2017/2018	2018/2019	2019/2020	2020/2021	2021/2022	2022/2023
abo A	2 337 480 Kč	2 251 820 Kč	2 241 390 Kč	2 204 820 Kč	1 490 195 Kč	879 850 Kč	1 419 200 Kč
abo D	498 030 Kč	577 560 Kč	610 086 Kč	544 391 Kč	364 762 Kč	224 024 Kč	552 400 Kč
abo F	241 110 Kč	317 186 Kč	450 432 Kč	485 300 Kč	294 766 Kč	136 076 Kč	454 050 Kč
abo K	90 380 Kč	92 330 Kč	148 200 Kč	123 000 Kč	151 165 Kč	60 639 Kč	103 700 Kč
abo S	16 300 Kč	11 700 Kč	25 490 Kč	11 700 Kč	12 500 Kč	3 250 Kč	15 000 Kč
celkem	3 183 300 Kč	3 250 596 Kč	3 475 598 Kč	3 369 211 Kč	2 313 388 Kč	1 303 839 Kč	2 544 350 Kč



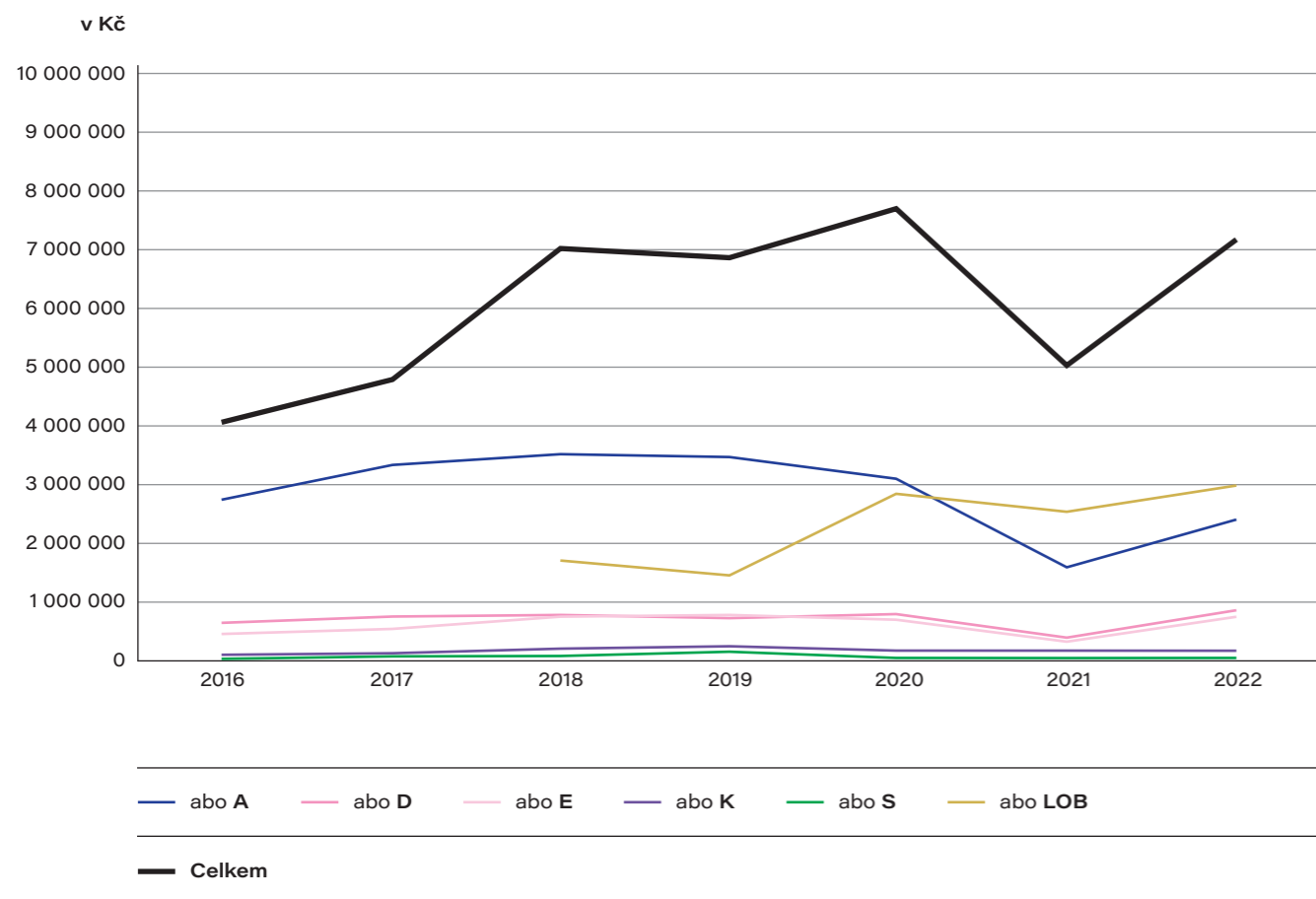
Jednotlivé vstupenky

sezona	2016	2017	2018	2019	2020	2021	2022
abo A	975 046 Kč	1 271 867 Kč	1 401 525 Kč	902 622 Kč	104 235 Kč	380 666 Kč	964 661 Kč
abo D	250 403 Kč	222 400 Kč	159 300 Kč	257 000 Kč	47 350 Kč	225 931 Kč	296 726 Kč
abo F	289 240 Kč	455 600 Kč	321 590 Kč	263 775 Kč	6 250 Kč	123 655 Kč	266 744 Kč
abo K	58 820 Kč	109 280 Kč	73 900 Kč	64 955 Kč	26 700 Kč	24 745 Kč	37 670 Kč
abo S	26 500 Kč	28 960 Kč	113 640 Kč	3 180 Kč	400 Kč	2 600 Kč	40 300 Kč
celkem	1 600 009 Kč	2 088 107 Kč	2 069 955 Kč	1 491 532 Kč	184 935 Kč	757 597 Kč	1 606 101 Kč



Celkové tržby

sezona	2016	2017	2018	2019	2020	2021	2022
abo A	2 782 238 Kč	3 312 526 Kč	3 523 687 Kč	3 461 100 Kč	3 107 442 Kč	1 594 430 Kč	2 383 861 Kč
abo D	680 860 Kč	748 433 Kč	799 960 Kč	769 386 Kč	801 391 Kč	412 112 Kč	849 126 Kč
abo E	486 930 Kč	530 350 Kč	772 786 Kč	772 022 Kč	749 075 Kč	301 016 Kč	720 794 Kč
abo K	111 529 Kč	149 200 Kč	201 610 Kč	252 100 Kč	187 955 Kč	177 865 Kč	141 370 Kč
abo S	33 935 Kč	42 800 Kč	40 660 Kč	139 130 Kč	14 880 Kč	12 900 Kč	55 300 Kč
abo LOB (výnos koncertní řady)	—	—	1 688 000 Kč	1 462 000 Kč	2 830 000 Kč	2 517 000 Kč	2 976 000 Kč
celkem	4 095 492 Kč	4 783 309 Kč	7 026 703 Kč	6 855 738 Kč	7 690 743 Kč	5 015 323 Kč	7 126 451 Kč



12. EKONOMIKA SPOLEČNOSTI

Roční účetní závěrka byla zpracována k 31. 12. 2022, sestavena 2. 5. 2023. Společnost vykázala ztrátu z hlavní činnosti – 1 437 tis. Kč. Tato ztráta je kompenzovaná ziskem z doplňkové činnosti ve výši 1 718 tis. Kč. Společnost tedy vykazuje celkový hospodářský výsledek za rok 2022 jako zisk ve výši + 281 tis. Kč.

Vedení účetnictví zajišťuje účetní jednotka na základě smlouvy o vedení účetnictví. Účetnictví je zpracováno prostřednictvím výpočetní techniky s použitím účetního systému SOAS, který zpracovává, třídí a vykazuje účetní záznamy a poskytuje účetní knihy v souladu s českými účetními předpisy (zákon o účetnictví, vyhláška č. 504/2002 Sb., české účetní standardy). Účetní jednotka vede účetnictví správně, úplně, průkazně, srozumitelně, přehledně a způsobem zaručujícím trvalost účetních záznamů, a to v soustavě podvojného účetnictví.

Společnost má vnitropodnikovou úpravu řešení účetního zachycení prostřednictvím vnitropodnikových předpisů pro vedení účetnictví. Tyto vnitřní předpisy jsou účetní jednotkou průběžně doplňovány v souvislosti s novelami zákonů, popř. podle aktuálních potřeb společnosti.

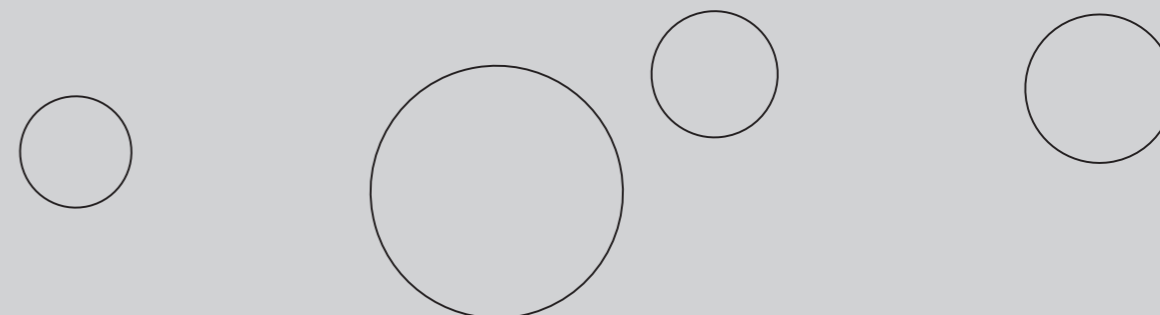
Pro kontrolu správnosti zůstatků na majetkových účtech a účtech závazků provedla účetní jednotka inventarizaci a její výsledky zúčtovala.

Účetní výkaznictví k rozvahovému dni je provedeno formou účetních výkazů platných pro účetní jednotky, u kterých hlavním předmětem činnosti není podnikání. Příloha v účetní závěrce je vyhotovena v rozsahu pro nevýdělečné organizace.

Zvláště bylo sledováno čerpání veřejných zdrojů: grantů MK ČR, Magistrátu HMP a MČ Praha 1. Dle stanov a v souladu s grantovými podmínkami proběhlo vyúčtování všech grantových a dárcovských smluv.

Účetnictví PKF – Prague Philharmonia, o.p.s. roku 2022 bylo zkontrolováno a ověřeno auditem, který provedl Ing. Luboš Michal, auditor, oprávnění KA ČR č. 1264. Zpráva se po obdržení stane součástí této výroční zprávy.

Ověření účetní závěrky PKF – Prague Philharmonia, o.p.s. za rok 2021 provedl Ing. Luboš Michal, auditor, oprávnění KA ČR č. 1264, 5. května 828/23, 140 00 Praha 4 a jeho odměna činila 75 tis. Kč, jiné služby auditorská společnost neposkytovala.



13. ROZVAHA

ROZVAHA
v plném rozsahu

31.12.2022

ke dni

(V celých tisících Kč)

Rok	Měsíc	IČ
2022	1 2	6 4 9 4 7 6 0 2

Název účetní jednotky

PKF - Prague Philharmonia, o.p.s.

Sídlo nebo bydliště účetní jednotky

Burešova 1661/2
18200 Praha

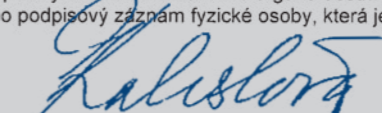
504/2002 Sb. pro neziskové organizace

Označení	AKTIVA	Číslo řádku	Stav k prvnímu dni účetního období	Stav k poslednímu dni účetního období
A.	Dlouhodobý majetek celkem (ř.2+10+21+29)	001	1089	826
A.I.	Dlouhodobý nehmotný majetek celkem (ř.3 až 9)	002	2212	2279
2.	Software	004	475	475
3.	Ocenitelná práva	005	0	446
5.	Ostatní dlouhodobý nehmotný majetek	007	1358	1358
6.	Nedokončený dlouhodobý nehmotný majetek	008	379	0
A.II.	Dlouhodobý hmotný majetek celkem (ř.11 až 20)	010	5232	5232
4.	Hmotné movité věci a jejich soubory	014	4455	4455
7.	Drobný dlouhodobý hmotný majetek	017	777	777
A.IV.	Oprávký k dlouhodobému majetku celkem (ř.30 až 40)	029	-6355	-6685
2.	Oprávký k softwaru	031	-475	-476
3.	Oprávký k ocenitelným právům	032	0	-33
4.	Oprávký k drobnému dlouhodobému nehmotnému majetku	033	-793	-1019
7.	Oprávký k samostatným hmotným movitým věcem a souborům hmotných	036	-4323	-4389
10.	Oprávký k drobnému dlouhodobému hmotnému majetku	039	-764	-768
B.	Krátkodobý majetek celkem (ř.42+52+72+81)	041	3881	3515
B.I.	Zásoby celkem (ř.43 až 51)	042	60	56
1.	Materiál na skladě	043	8	0
5.	Výrobky	047	52	56
B.II.	Pohledávky celkem (ř.53 až 71)	052	2461	2517
1.	Odběratelé	053	1001	1636
4.	Poskytnuté provozní zálohy	056	388	425
5.	Ostatní pohledávky	057	284	149
8.	Daň z příjmů	060	540	275
17.	Jiné pohledávky	069	60	0
18.	Dohadné účty aktivní	070	232	32
19.	Opravná položka k pohledávkám	071	-44	0
B.III.	Krátkodobý finanční majetek celkem (ř.73 až 80)	072	1139	800

Označení	AKTIVA	Číslo řádku	Stav k prvnímu dni účetního období	Stav k poslednímu dni účetního období
1.	Peněžní prostředky v pokladně	073	102	164
3.	Peněžní prostředky na účtech	075	1037	636
B.IV.	Jiná aktiva celkem (ř.82+83)	081	221	142
1.	Náklady příštích období	082	221	142
	AKTIVA CELKEM (ř.1+41)	085	4970	4341

Označení	PASIVA	Číslo řádku	Stav k prvnímu dni účetního období	Stav k poslednímu dni účetního období
A.	Vlastní zdroje celkem (ř.87+91)	086	-4386	-5009
A.I.	Jmění celkem (ř.88 až 90)	087	2953	2050
1.	Vlastní jmění	088	50	50
2.	Fondy	089	2903	2000
A.II.	Výsledek hospodaření celkem (ř.92 až 94)	091	-7339	-7059
1.	Účet výsledku hospodaření	092	340	281
3.	Nerozdělený zisk, neuhrazená ztráta minulých let	094	-7679	-7340
B.	Cizí zdroje celkem (ř.96+98+106+130)	095	9356	9350
B.III.	Krátkodobé závazky celkem (ř.107 až 129)	106	5694	4783
1.	Dodavatelé	107	802	1217
3.	Přijaté zálohy	109	100	10
4.	Ostatní závazky	110	1730	1480
5.	Zaměstnanci	111	385	539
6.	Ostatní závazky vůči zaměstnancům	112	46	12

Označení	PASIVA	Číslo řádku	Stav k prvnímu dni účetního období	Stav k poslednímu dni účetního období
7.	Závazky k institucím soc. zabezpečení a veřejného zdravotního pojištění	113	197	257
9.	Ostatní přímé daně	115	224	118
10.	Daň z přidané hodnoty	116	385	399
11.	Ostatní daně a poplatky	117	1	0
17.	Jiné závazky	123	1274	466
22.	Dohadné účty pasivní	128	550	285
B.IV.	Jiná pasiva celkem (ř.131+132)	130	3662	4567
1.	Výdaje příštích období	131	168	356
2.	Výnosy příštích období	132	3494	4211
	PASIVA CELKEM (ř.86+95)	134	4970	4341

Sestaveno dne: 02.05.2023		Podpisový záznam statutárního orgánu účetní jednotky nebo podpisový záznam fyzické osoby, která je účetní jednotkou 	
Právní forma účetní jednotky Obecně prospěšná společnost	Předmět podnikání SCÉNICKÁ UMĚNÍ	Poznámka slukova@audip.cz	

14. VÝKAZ ZISKU A ZTRÁT

VÝKAZ ZISKU A ZTRÁTY
v plném rozsahuNázev účetní jednotky
PKF - Prague Philharmonia, o.p.s.

ke dni 31.12.2022

(V celých tisících Kč)

Rok	Měsíc	IČ
2022	12	64947602

Sídlo nebo bydliště účetní jednotky

Burešova 1661/2
18200 Praha

504/2002 Sb.. pro neziskové organizace

Označení	Název položky	Číslo řádku	Činnost hlavní	Činnost hospodářská	Celkem
A.	NÁKLADY (ř.2+9+13+19+21+29+35+37)	001	54894	556	55450
A.I.	Spotřebované nákupy a nakupované služby (ř.3 až 8)	002	44623	208	44831
1.	Spotřeba materiálu, energie a ostatních neskladovaných dodávek	003	631	40	671
2.	Prodané zboží	004	0	6	6
3.	Opravy a udržování	005	75	1	76
4.	Náklady na cestovné	006	134	2	136
5.	Náklady na reprezentaci	007	1067	5	1072
6.	Ostatní služby	008	42716	154	42870
A.III.	Osobní náklady (ř.14 až 18)	013	8606	90	8696
10.	Mzdové náklady	014	6708	67	6775
11.	Zákonné sociální pojištění	015	1890	23	1913
13.	Zákonné sociální náklady	017	8	0	8
A.IV.	Dané a poplatky (ř.20)	019	495	0	495
15.	Dané a poplatky	020	495	0	495
A.V.	Ostatní náklady (ř.22 až 28)	021	1143	0	1143
17.	Odpis nedobytné pohledávky	023	94	0	94
18.	Nákladové úroky	024	93	0	93
19.	Kurové ztráty	025	158	0	158
22.	Jiné ostatní náklady	028	798	0	798
A.VI.	Odpisy, prodaný majetek, tvorba a použití rezerv a opravných položek	029	27	258	285
23.	Odpisy dlouhodobého majetku	030	71	258	329
27.	Tvorba a použití rezerv a opravných položek	034	-44	0	-44
	Náklady celkem (ř.2+9+13+19+21+29+35+37)	039	54894	556	55450
B.	VÝNOSY (ř.41+43+47+48+55)	040	53457	2274	55731
B.I.	Provozní dotace (ř.42)	041	20580	0	20580
1.	Provozní dotace	042	20580	0	20580
B.II.	Přijaté příspěvky (ř.44 až 46)	043	8189	0	8189
3.	Přijaté příspěvky (dary)	045	8189	0	8189
B.III.	Tržby za vlastní výkony a za zboží	047	24607	2270	26877
B.IV.	Ostatní výnosy (ř.49 až 54)	048	81	0	81

Označení	Název položky	Číslo řádku	Činnost hlavní	Činnost hospodářská	Celkem
10.	Jiné ostatní výnosy	054	81	0	81
B.V.	Tržby z prodeje majetku (ř.56 až 60)	055	0	4	4
11.	Tržby z prodeje dlouhodobého nehmotného a hmotného majetku	056	0	4	4
	Výnosy celkem (ř.41+43+47+48+55)	061	53457	2274	55731
C.	Výsledek hospodaření před zdaněním (ř.61 - ř.39 + ř.37)	062	-1437	1718	281
D.	Výsledek hospodaření po zdanění (ř.61 - ř.39)	063	-1437	1718	281

Sestaveno dne:

02.05.2023

Podpisový záznam statutárního orgánu účetní jednotky
nebo podpisový záznam fyzické osoby, která je účetní jednotkou

Právní forma účetní jednotky
Obecně prospěšná společnostPředmět podnikání
SCÉNIKÁ UMĚNÍPoznámka
slukova@audip.cz

15. PŘÍLOHA K ÚČETNÍ ZÁVĚRCE

PKF–Prague Philharmonia, o. p. s.
182 00 Praha 8, Burešova 1661/2 – IČ:64947602

Příloha v účetní závěrce k 31. 12. 2022 je zpracována dle vyhlášky Ministerstva financí 504/2002 Sb., kterou se provádějí některá ustanovení zákona č. 563/1991 Sb. o účetnictví (dále jen „Vyhláška“).

Informace bez obsahu neuváděny.

Název účetní jednotky, právní forma, informace o zakladatelích:

Pražská komorní filharmonie, o.p.s. byla založena Zakladací listinou obecně prospěšné společnosti jako Pražská komorní filharmonie obecně prospěšná společnost dne 13. 3. 1996 zakladatelem panem Jiřím Bělohávkem. Dne 11. 9. 2013 rozhodl zakladatel o změně názvu společnosti na PKF—Prague Philharmonia, o.p.s., a to notářským zápisem sepsaným JUDr. Miloslavem Jindřichem, notářem sepsaným téhož dne pod číslem NZ 242/2013. Veřejným rejstříkovým soudem byla tato skutečnost zapsána k datu 22. 10. 2013.

Změny v rejstříku obecně prospěšných společností v daném období: nejsou.

Předmětem hlavní činnosti je:

- šíření a popularizace uměleckých hodnot v oblasti hudební kultury
- umělecká interpretace na nejvyšší úrovni
- propagace umění a kultury
- provozování hudby, tj. zpřístupnění uměleckých hodnot nejvyšší kvality co nejširšímu spektru posluchačů
- podpora mladých umělců, začínajících hudebníků — absolventů středních a vysokých uměleckých škol
- interpretování nových skladeb české i světové soudobé hudby
- podpora projektů neziskových organizací
- reprezentace a propagace České republiky, hlavního města Prahy a české kultury v zahraničí
- podpora multikulturního dialogu, kulturní mobility a výměny kulturních tradic v rámci EU

Doplňkový předmět činnosti, vedlejší činnosti jsou:

- vydavatelské činnosti, polygrafická výroba, knihařské a kopírovací práce
- velkoobchod a maloobchod
- zprostředkování obchodu a služeb
- pronájem a půjčování věcí movitých
- reklamní činnost, marketing, mediální zastoupení
- provozování kulturních, kulturně-vzdělávacích a zábavných zařízení, pořádání kulturních produkcí, zábav, výstav, veletrhů, přehlídek, prodejních a obdobných akcí

Orgány obecně prospěšné společnosti jsou správní rada, dozorčí rada a ředitel, jak je uvedeno ve výpisu z rejstříku obecně prospěšných společností, vedeném Městským soudem v Praze, oddíl O, vložka 2. **Statutárním orgánem** je ředitelka.

A. Správní rada společnosti **JUDr. Martin Klimpl** — předseda správní rady od 23. 1. 2020
PhDr. Ilja Šmíd — člen správní rady od 1. 1. 2020
PhDr. Tomáš Vysoudil — člen správní rady od 1. 1. 2020
Mgr. Martin Vrecion — člen správní rady od 1. 5. 2021
Ing. Dana Běrová — členka správní rady od 1. 3. 2020
RNDr. Libor Kudláček — člen správní rady od 1. 3. 2020

B. Dozorčí rada **Mgr. Robert Schönfeld** — člen dozorčí rady od 31. 8. 2018
Ing. Libor Winkler, CSc. — člen dozorčí rady od 1. 5. 2021
Constantin Norbert Kinsky — člen dozorčí rady 1. 3. 2020

C. Ředitelka společnosti **JUDr. Kateřina Kalistová** od 7. 2. 2020

D. Zakladatel: **Mgr. Robert Schönfeld** od 31. 8. 2018

Údaje o zaměstnancích, osobních nákladech a odměnách:

Průměrný evidenční počet zaměstnanců: 9,71 , z toho 1 řídící pracovník.

Celkový objem mezd 6 775 tis. Kč, odvody sociálního a zdravotního pojištění 1 913 tis. Kč. Mzdové náklady řídicího pracovníka v souladu s ust. § 30, odst. 6 „Vyhlášky“ neuvádíme.

PKF—Prague Philharmonia, o.p.s. neposkytlo členům statutárních a dozorčích orgánů včetně bývalých členů těchto orgánů žádné odměny, půjčky, záruky či jiná plnění.

Použité účetní metody a zásady, způsoby oceňování

Účetním obdobím je kalendářní rok 2022. Společnost vede účetní evidenci v souladu se zák. 563/1991 Sb. o účetnictví v platném znění, vyhláškou č. 504/2002 Sb. a českými účetními standardy pro účetní jednotky, u kterých hlavním předmětem činnosti není podnikání.

Rozvahovým dnem je 31. 12. 2022. Účetní závěrka byla sestavena 2.5.2023.

Majetek i závazky jsou oceněny dle §25 zák. 563/1991 Sb. o účetnictví, nedošlo k žádnému přecenění, pouze majetek v cizích měnách byl k rozvahovému dni přeceněn výsledkově dle směnného kurzu ČNB k 31. 12. 2022.

Dlouhodobý hmotný a nehmotný majetek: účetní jednotka používá shodné daňové a účetní odpisy. Dlouhodobý hmotný a nehmotný majetek je evidován na rozvahových účtech a takto i inventarizován.

Podrozvahově je evidován takový dlouhodobý drobný hmotný majetek, jehož pořizovací cena je nižší než 80 tis. Kč a doba použitelnosti delší než 1 rok. Stejně tak majetek, jehož pořizovací cena je vyšší než 80 tis. Kč a tento majetek byl z části či plně hrazen z dotace či příspěvku od Nadace PKF, a jehož vstupní cena tak klesne pod hranici 80 tis. Kč.

Účetní jednotka drobné a bezvýznamné částky časově nerozlišuje, stejně tak částky týkající se opakujících se nákladů (domény, pojištění, webhosting, audit, apod).

Komentář k ROZVAZE a VÝKAZU ZISKU A ZTRÁTY

Informace k majetku

	1. 1. 2022	+	-	31. 12. 2022
Nehmotný majetek	2 211 771	67 000	0	2 278 770
Hmotný majetek	4 455 346	0	0	4 455 346
Drobný hmotný majetek	776 885	0	0	776 885
Oprávky k nehm. majetku	-1 267 491	-258 809	0	-1 526 299
Oprávky k hmoř. majektu	-4 323 179	-66 102	0	-4 389 281
Oprávky k drobnému hm. m.	-764 038	-4 406	0	-768 444
Celkem	1 089 294	-262 317	0	826 977

Informace k pohledávkám a závazkům

pohledávky po lhůtě splatnosti: do 60 dní 109 tis. Kč
nad 60 dní 15 tis. Kč

účetní jednotka zúčtovala opravnou položku k pohledávkám po splatnosti ve výši 44 tis. Kč

závazky po lhůtě splatnosti: do 60 dní 620 tis. Kč
nad 60 dní 150 tis. Kč

Účetní jednotka k datu uzávěrky neeviduje žádné závazky vůči správě sociálního zabezpečení ani vůči zdravotním pojišťovnám po lhůtě splatnosti. Veškeré závazky společnosti jsou obsaženy v účetní evidenci.

Informace k nákladům a výnosům

Náklady a výnosy z hlavní činnosti byly ve výkazu zisku a ztráty v souladu s ust. § 42, odst. 6 „Vyhlášky“ upraveny převodem kurzových zisků ve výši 105 tis. Kč do kurzových ztát ve výši 258 tis. Kč, takže je ve Výkazu zisku a ztráty k 31.12.2022 vykázána ztráta 153 tis. Kč.

Společnost dosáhla k 31.12.2022 výsledku hospodaření ve výši zisk 281 tis. Kč. Z hlavní činnosti dosáhla ztráty 1 437 tis. Kč, z hospodářské činnost zisku 1 718 tis. Kč.

Společnost realizuje i výnosy z vedlejší hospodářské činnosti, kterou je především reklamní činnost. Jako náklady k těmto výnosům přiřazuje:

- plně náklady vynaložené výhradně na výnosy z vedlejší hospodářské činnosti
- náklady přiřaditelné z hlavní činnosti v poměru výnosů z hospodářské činnosti k celkovým výdajům
- náklady na mzdy vybraných zaměstnanců stanoveným koeficientem pro dané účetní období dle vnitropodnikovou směrnice.

Informace k majetkové situaci v tis. Kč

	31. 12. 2022	31. 12. 2021	31. 12. 2020
Vlastní jmění	50	50	9 869
Fondy	2 000	2 903	9 092
Účet výsledku hospodaření	281	340	14
Neuhrazená ztráta min. let	-7 340	-7 679	-24 612
Vlastní zdroje celkem	-5 009	-4 386	-5 637

Vlastní jmění je tvořeno vkladem zakladatele a přijatými dary. Ve vlastních zdrojích jsou navíc uvedeny výsledky hospodaření.

Správní rada 6.5.2022 schválila účetní závěrku za rok 2021 a výsledek hospodaření ve výši zisk 339 605,45 Kč a rozhodla o převodu zisku na částečnou úhradu neuhrazené ztráty minulých let.

Z přehledu o vývoji vlastního jmění a vlastních zdrojů za poslední sledovaná období je zřejmé, že k ozdravení majetkové situace společnosti může vést pouze ziskové hospodaření v dalších letech. K tomu vydala ředitelka společnosti 6. 4. 2021 příkaz ředitelky ke zlepšení majetkové situace společnosti, který je součástí této přílohy a zůstává v účinnosti.

Dne 10. 5. 2021 se zakladatel společnosti pan Mgr. Robert Schöpfung zavázal k postupným vkladům do jmění společnosti mimo vlastní jmění ve formě příplatku ve výši celkem 7 mil. Kč. První splátka 1 mil. Kč byla uhrazena v roce 2021, druhá splátka ve stejné výši dne 29. 8. 2022.

Všechna tato opatření opravňují vedení společnosti k optimistickému výhledu do budoucna.

Odměna auditora za povinný audit účetní závěrky za rok 2021 činila 75 tis. Kč.

Způsob zjištění základu daně z příjmů

Účetní jednotka sestavila přiznání k dani z příjmů právnických osob podle obecně platné metodiky, a to ze širokého základu daně. Pro stanovení základu daně z příjmu byly sestaveny připočitatelné a odčitatelné položky a po jejich započtení činí základ daně 0 Kč.

Přijaté dary eviduje společnost ve výnosech. Na konci účetních období 2020 a 2021, dle přijaté směrnice, společnost snížila tyto výnosy o dary, výslovně se týkající příštího období, které převedla na fond darů, byť je v období obdržení zdanila. V důsledku ukončení covidového období od roku 2022, po úpravě vnitřní směrnice, společnost eviduje dary jen ve výnosech v období přijetí, bez ohledu na časové určení.

Na druhé straně poskytuje společnost pouze drobné reklamní a propagační dárky.

Společnost eviduje k 31.12.2022 závazek 410 tis. Kč vůči posluchačům z titulu vybraného vstupného v letech 2020 a v letech 2021 na koncerty, které byly kvůli pandemii zrušeny, a posluchači neposkytly dispoziční, jak se vstupným naložit. K rozvahovému dni společnost v účetním období r. 2022 odepsala 25 % závazků do výnosů s tím, že takto miní postupovat každoročně do promlčení závazků v roce 2024, kdy odepíše zbytek.

V Praze 2. května 2023



JUDr. Kateřina Kalistová
ředitelka společnosti

Příkaz č.1 ředitelky PKF – Prague Philharmonia, o.p.s.

Příkaz ke stabilizaci majetkové situace společnosti

V návaznosti na diskuzi v orgánech společnosti i managementu společnosti k zápornému stavu vlastních zdrojů společnosti v důsledku ztrátových výsledků hospodaření v minulých letech společnosti vydávám tento příkaz s cílem dosáhnout v průběhu několika let kladných vlastních zdrojů.

Vzhledem k tomu, že k ozdravení majetkové situace společnosti může vést pouze ziskové hospodaření v příštích letech, ukládám sobě a všem zaměstnancům považovat tento cíl hospodaření za prioritu.

K tomu ukládám:

1. sestavovat roční rozpočet v nehorším případě jako vyrovnaný
2. počínaje pololetím čtvrtletně a v posledním čtvrtletí měsíčně vyhodnocovat výsledky hospodaření a porovnávat je s rozpočtem
3. vyvíjet vhodné aktivity vůči stávajícím i potenciálním sponzorům a dárcům s cílem navyšovat výnosy společnosti
4. v oblasti nákladů zavést maximální úspornost tak, aby to negativně neovlivnilo uměleckou úroveň a činnost orchestru a společnosti

Ředitelka probere možnost významnější pomoci se zakladatelem společnosti.

K aktivnímu naplňování tohoto příkazu vyzývám i externí spolupracovníky společnosti a uvítám jakékoli náměty, vedoucí k ziskovému hospodaření a zlepšení likvidity společnosti.

Tento příkaz se stane součástí účetních závěrek tak, aby byl veřejně známý a v dalších letech kontrolovatelný.

V Praze dne 6. dubna 2021



JUDr. Kateřina Kalistová
ředitelka

16. VÝROK AUDITORA K ÚČETNÍ ZÁVĚRCE

Zpráva nezávislého auditora

o ověření řádné účetní závěrky k 31.12.2022
za účetní období od 1.1.2022 do 31.12.2022
společnosti

PKF – Prague Philharmonia, o.p.s.,
KD Ládví, Burešova 1661/2, 182 00 Praha 8
IČ: 649 47 602

Provedl:

Ing. Luboš Michal,
auditor Komory auditorů ČR
číslo oprávnění 1264

na základě smlouvy ze dne 21.12.2022

auditorská společnost
EKONOM MICHAL, s.r.o.
5. května 838/23, 140 00 Praha 4
IČ: 25072048
oprávnění KA ČR č. 440

Zpráva nezávislého auditora je určena pro zakladatele obecně prospěšné společnosti PKF – Prague Philharmonia

Výrok auditora

Provedli jsme audit přiložené účetní závěrky společnosti PKF – Prague Philharmonia, o.p.s., sestavené na základě českých účetních předpisů, která se skládá z rozvahy k 31.12.2022, výkazu zisku a ztráty za rok končící 31.12.2022 a přílohy, která obsahuje popis použitých podstatných účetních metod a další vysvětlující informace. Údaje o Společnosti jsou uvedeny v této příloze účetní závěrky.

Podle našeho názoru účetní závěrka podává věrný a poctivý obraz předmětu účetnictví, aktiv a pasiv společnosti PKF – Prague Philharmonia, o.p.s. k 31.12.2022 a nákladů a výnosů a výsledku jejího hospodaření za rok končící 31.12.2022, v souladu s českými účetními předpisy. Účetní závěrku proto ověřujeme bez výhrad.

Základ pro výrok

Audit jsme provedli v souladu se zákonem o auditorech a standardy Komory auditorů České republiky pro audit, kterými jsou mezinárodní standardy pro audit (ISA) případně doplněné a upravené souvisejícími aplikačními doložkami. Naše odpovědnost stanovená těmito předpisy je podrobněji popsána v oddílu Odpovědnost auditora za audit účetní závěrky. V souladu se zákonem o auditorech a Etickým kodexem přijatým Komorou auditorů České republiky jsme na Společnosti nezávislí a splnili jsme i další etické povinnosti vyplývající z uvedených předpisů. Domníváme se, že důkazní informace, které jsme shromáždili, poskytují dostatečný a vhodný základ pro vyjádření našeho výroku.

Zdůraznění skutečností

Upozorňujeme na Přílohu v účetní závěrce, informace k majetkové situaci a příkaz č. 1 ředitelky společnosti ze dne 6. dubna 2021 ke stabilizaci majetkové situace společnosti. Kumulované ztráty z hospodaření do roku 2019 vedly k zápornému stavu vlastních zdrojů společnosti. Společnost stále ještě považujeme za předluženou. Vzhledem k tomu, že si jsou této situace vědomy správní rada jako vrcholný orgán, dozorčí rada jako kontrolní orgán a ředitelka jako statutární orgán společnosti, v důsledku výše uvedeného příkazu ředitelky a závazku zakladatele společnosti k poskytnutí příplatku do vlastního jmění, vnímáme poslední tři roky další vývoj majetkové situace kladně a nevyslovujeme modifikovaný výrok auditora.

Ostatní informace uvedené ve výroční zprávě

Ostatními informacemi jsou v souladu s § 2 písm. b) zákona o auditorech informace uvedené v příložené Výroční zprávě mimo účetní závěrku a naši zprávu auditora. Za ostatní informace odpovídá statutární orgán Společnosti.

Náš výrok k účetní závěrce se k ostatním informacím nevztahuje. Přesto je však součástí našich povinností souvisejících s auditem účetní závěrky seznámení se s ostatními informacemi a posouzení, zda ostatní informace nejsou ve významném (materiálním) nesouladu s účetní závěrkou či s našimi znalostmi o účetní jednotce získanými během provádění auditu nebo zda se jinak tyto informace nejeví jako významně (materiálně) nesprávné. Také posuzujeme, zda ostatní informace byly ve všech významných (materiálních) ohledech vypracovány v souladu s příslušnými právními předpisy. Tímto posouzením se rozumí, zda ostatní informace splňují požadavky právních předpisů na formální náležitosti a postup vypracování ostatních informací v kontextu významnosti (materiality), tj. zda případné nedodržení uvedených požadavků by bylo způsobitelné ovlivnit úsudek činěný na základě ostatních informací.

Na základě provedených postupů, do míry, již dokážeme posoudit, uvádíme, že

- ostatní informace, které popisují skutečnosti, jež jsou též předmětem zobrazení v účetní závěrce, jsou ve všech významných (materiálních) ohledech v souladu s účetní závěrkou a
- ostatní informace byly vypracovány v souladu s právními předpisy.

Dále jsme povinni uvést, zda na základě poznatků a povědomí o Společnosti, k nimž jsme dospěli při provádění auditu, ostatní informace neobsahují významné (materiální) věcné nesprávnosti. V rámci uvedených postupů jsme v obdržení ostatních informacích žádné významné (materiální) věcné nesprávnosti nezjistili. V souladu se zaměřením této zprávy jsme přiložili pouze část výroční zprávy, týkající se ekonomiky společnosti.

Odpovědnost statutárního orgánu a dozorčí rady Společnosti za účetní závěrku

Statutární orgán Společnosti odpovídá za sestavení účetní závěrky podávající věrný a poctivý obraz v souladu s českými účetními předpisy a za takový vnitřní kontrolní systém, který považuje za nezbytný pro sestavení účetní závěrky tak, aby neobsahovala významné (materiální) nesprávnosti způsobené podvodem nebo chybou.

Při sestavování účetní závěrky je statutární orgán Společnosti povinen posoudit, zda je Společnost schopna nepřetržitě trvat, a pokud je to relevantní, popsat v příloze účetní závěrky záležitosti týkající se jejího nepřetržitého trvání a použití předpokladu nepřetržitého trvání při sestavení účetní závěrky, s výjimkou případů, kdy je plánováno zrušení Společnosti nebo ukončení její činnosti, resp. kdy nemá jinou reálnou možnost než tak učinit.

Za dohled nad procesem účetního výkaznictví ve Společnosti odpovídá dozorčí rada.

Odpovědnost auditora za audit účetní závěrky

Naším cílem je získat přiměřenou jistotu, že účetní závěrka jako celek neobsahuje významnou (materiální) nesprávnost způsobenou podvodem nebo chybou a vydat zprávu auditora obsahující náš výrok. Přiměřená míra jistoty je velká míra jistoty, nicméně není zárukou, že audit provedený v souladu s výše uvedenými předpisy ve všech případech v účetní závěrce odhalí případnou existující významnou (materiální) nesprávnost. Nesprávnosti mohou vzniknout v důsledku podvodů nebo chyb a považují se za významné (materiální), pokud lze reálně předpokládat, že by jednotlivě nebo v souhrnu mohly ovlivnit ekonomická rozhodnutí, která uživatelé účetní závěrky na jejím základě přijmou.

Při provádění auditu v souladu s výše uvedenými předpisy je naší povinností uplatňovat během celého auditu odborný úsudek a zachovávat profesní skepticismus. Dále je naší povinností:

- Identifikovat a vyhodnotit rizika významné (materiální) nesprávnosti účetní závěrky způsobené podvodem nebo chybou, navrhnout a provést auditorské postupy reagující na tato rizika a získat dostatečné a vhodné důkazní informace, abychom na jejich základě mohli vyjádřit výrok. Riziko, že neodhalíme významnou (materiální) nesprávnost, k níž došlo v důsledku podvodu, je větší než riziko neodhalení významné (materiální) nesprávnosti způsobené chybou, protože součástí podvodu mohou být tajné dohody (koluze), falšování, úmyslná opomenutí, nepravdivá prohlášení nebo obcházení vnitřních kontrol.
- Seznámit se s vnitřním kontrolním systémem Společnosti relevantním pro audit v takovém rozsahu, abychom mohli navrhnout auditorské postupy vhodné s ohledem na dané okolnosti, nikoli abychom mohli vyjádřit názor na účinnost jejího vnitřního kontrolního systému.
- Posoudit vhodnost použitých účetních pravidel, přiměřenost provedených účetních odhadů a informace, které v této souvislosti statutární orgán Společnosti uvedl v příloze účetní závěrky.
- Posoudit vhodnost použití předpokladu nepřetržitého trvání při sestavení účetní závěrky statutárním orgánem a to, zda s ohledem na shromážděné důkazní informace existuje významná (materiální) nejistota vyplývající z událostí nebo podmínek, které mohou významně zpochybnit schopnost Společnosti nepřetržitě trvat. Jestliže dojdeme k závěru, že taková významná (materiální) nejistota existuje, je naší povinností upozornit v naší zprávě na informace uvedené v této souvislosti v příloze účetní závěrky, a pokud tyto informace nejsou dostatečné, vyjádřit modifikovaný výrok. Naše závěry týkající se schopnosti Společnosti nepřetržitě trvat vycházejí z důkazních informací, které jsme získali do data naší zprávy. Nicméně budoucí události nebo podmínky mohou vést k tomu, že Společnost ztratí schopnost nepřetržitě trvat.
- Vyhodnotit celkovou prezentaci, členění a obsah účetní závěrky, včetně přílohy, a dále to, zda účetní závěrka zobrazuje podkladové transakce a události způsobem, který vede k věrnému zobrazení.

Naší povinností je informovat statutární orgán mimo jiné o plánovaném rozsahu a načasování auditu a o významných zjištěních, která jsme v jeho průběhu učinili, včetně zjištěných významných nedostatků ve vnitřním kontrolním systému.

Zpráva byla projednána s paní JUDr. Kateřinou Kalistovou, ředitelkou Společnosti dne 18. května 2023.

V Praze dne 18. května 2023

za auditorskou společnost

EKONOM MICHAL, s.r.o.
se sídlem Praha 4, 5. května 838/23
IČ: 25072048
Oprávnění KA ČR č.440

Ing. Luboš Michal
Auditor KA ČR
Oprávnění č.1264



17. SPRÁVNÍ A DOZORČÍ RADA PKF–PRAGUE PHILHARMONIA, o.p.s.

Během roku 2022 proběhlo 1 setkání Správní a dozorčí rady. Z jednání jsou pořizeny řádné zápisy.

Složení Správní a Dozorčí rady (SR a DR) v roce 2022:

SPRÁVNÍ RADA

- Předseda SR:
JUDr. Martin Klimpl • Předseda
- Členy SR jsou:
PhDr. Ilja Šmíd
PhDr. Tomáš Vysoudil
Ing. Dana Béroová
RNDr. Libor Kudláček
Mgr. Martin Vrecion

DOZORČÍ RADA

- Členy DR jsou:
Mgr. Robert Schönfeld
Constantin Norbert Kinsky
Ing. Libor Winkler

Zakladatelem společnosti je Mgr. Robert Schönfeld.



18. ZÁVĚR

Činnost PKF–Prague Philharmonia, o.p.s. se v roce 2022 uskutečnila ve všech směrech v souladu se zákonem č. 248/1995 Sb. ze dne 28. září 1995 o obecně prospěšných společnostech ve znění pozdějších předpisů. Zpráva auditora o ověření roční účetní závěrky (auditu) za rok 2022 neshledala žádný nesoulad finančních operací s českými zákony a účetními předpisy.

V Praze dne 17. května 2023

JUDr. Kateřina Kalistová
ředitelka PKF—Prague Philharmonia, o. p. s.

19. PARTNEŘI PKF–PRAGUE PHILHARMONIA

Hlavní město Praha přispívá v roce 2022 na činnost PKF—Prague Philharmonia částkou 10,5 mil. Kč

GENERÁLNÍ PARTNER

HLAVNÍ PARTNER

GENERÁLNÍ MEDIÁLNÍ PARTNER

HLAVNÍ MEDIÁLNÍ PARTNER

PATRON

ZAJIŠTĚNÍ PRÁVNÍCH SLUŽEB

PARTNEŘI

MEDIÁLNÍ PARTNEŘI

PKF—PRAGUE PHILHARMONIA JE ČLEMEM
FRANCOUZKO-ČESKÉ OBCHODNÍ KOMORY

OFICIÁLNÍ DOPRAVCE

VE SPOLUPRÁCI



HOSPODÁŘSKÉ NOVINY



A

PARTNER
ORCHESTRÁLNÍHO CYKLU

AD-VENTURES INVEST
ALONGSIDE NEXT GENERATION

PARTNEŘI INAUGURAČNÍHO KONCERTU
K PŘEDSEDNICTVÍ FRANCIE V RADĚ EU

AMBASSADE
DE FRANCE
EN RÉPUBLIQUE
TCHÈQUE
L'ambassade
de France
à Prague

INSTITUT
FRANÇAIS
Prague

VE SPOLUPRÁCI



L

MECENÁŠI PKF – LOBKOWICZ ABONMÁ 2021

JULIUS PRÜGER
MILAN POPILKA

VE SPOLUPRÁCI



MEDIÁLNÍ PARTNER

HOSPODÁŘSKÉ NOVINY

K

OPORA KOMORNÍHO CYKLU

Becker
Becker & Poliakoff

PARTNER

EUR:OFFICE
PRAHA-BRUSEL A.S.

VE SPOLUPRÁCI



DESIGN PARTNER

MODERNISTA

Speciální poděkování patří panu Ing. Ondřeji Žižkovi.

S

VE SPOLUPRÁCI

NOD

S PODPOROU



D/E

S PODPOROU



VE SPOLUPRÁCI



PARTNER EDUKAČNÍCH AKTIVIT



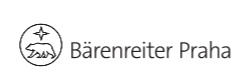
PARTNEŘI



MEDIÁLNÍ PARTNEŘI



PARTNER SOUTĚŽE



20. KONTAKTNÍ ÚDAJE

PKF – Prague Philharmonia, o. p. s.

Kulturní dům Ládvi
Burešova 1661/2
182 00 Praha 8
zapsána v rejstříku obecně prospěšných společností
vedeného Městským soudem v Praze, oddíl O, vložka 2

IČO: 64947602
DIČ: CZ64947602

e-mail: pkf@pkf.cz
www.pkf.cz

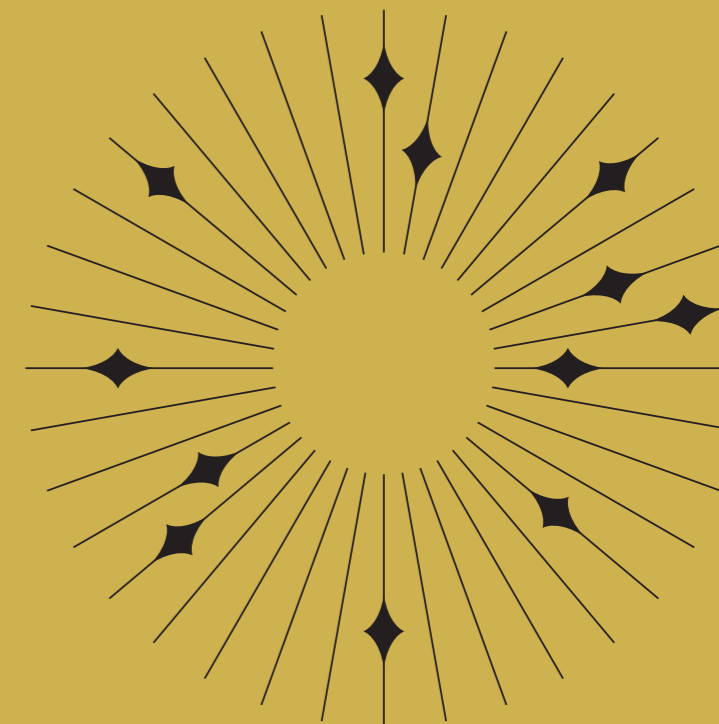
číslo účtu v CZK:
123-1299860287/0100
IBAN: CZ49 0100 0001 2312 9986 0287
SWIFT (BIC): KOMBCZPP

číslo účtu v EUR:
123-1458270277/0100
IBAN: CZ13 0100 0001 2314 5827 0277
SWIFT (BIC): KOMBCZPP

číslo účtu v USD:
123-1458300237/0100
IBAN: CZ73 0100 0001 2314 5830 0237
SWIFT (BIC): KOMBCZPP

Adresa banky: Na Příkopě 33/969, 114 07 Praha 1

Facebook: @praguephil
Instagram: @praguephil
Twitter: @praguephil
Youtube: PraguePhilharmonia
LinkedIn: @praguephil







Facebook @PraguePhil



Instagram @praguephil



Twitter @praguephil



Youtube PraguePhilharmonia